

## **EL CONCEPTO "UNA SALUD":**

**Buenas prácticas de crianza y alternativas a los medicamentos veterinarios**

# UNA SALUD : experiencias y referencias AVSF y VSF Internacional

## Note de positionnement



## Santé animale et santé publique vétérinaire : un enjeu global mondial

Maitriser les maladies animales en élevage familial au Sud : une réponse aux enjeux multiples de la santé unique

### 1. Les maladies animales : des conséquences majeures pour les économies paysannes et nationales et la santé publique

A l'échelle de la planète, les maladies affectant les animaux d'élevage revêtent une importance capitale, en raison de leur impact potentiel à de multiples échelles.

A l'échelle des petits éleveurs familiaux, qui représentent au niveau mondial la majeure partie des quelques 1,3 milliards de personnes dépendant du bétail pour assurer leur subsistance (FAO, 2015), les maladies du cheptel constituent en premier lieu une menace pour la **sécurité alimentaire et nutritionnelle** de toute la famille. Les produits de l'élevage (viande, lait, cuir, ...) servent pour une part importante dans la composition et l'équilibre nutritionnel de l'alimentation familiale, mais sont également fréquemment commercialisés. Ils permettent ainsi l'accès à d'autres produits alimentaires, de produits de premières nécessités, et facilitent les services de base (santé, éducation, etc.). L'élevage est également essentiel pour assurer aux cultures des apports de fumier organique et facilité, grâce à la traction animale, le travail du sol et les semailles ou les travaux.

port des produits aux marchés. Il est indispensable pour favoriser les transitions agroécologiques des systèmes agricoles et réduire ainsi la dépendance à l'égard d'intrants externes<sup>11</sup>.

Au plan macroéconomique, les maladies d'élevage constituent également un manque à gagner considérable, estimé à plus de 100 milliards de dollars pour les dix dernières années au niveau mondial<sup>12</sup>. L'OMC estime ainsi que 20% de la production animale serait perdue chaque année pour cause de maladies animales<sup>13</sup>. Ainsi, à l'échelle d'un pays, les fréquentes entraves à l'export de produits animaux pour causes sanitaires (exemples de la fièvre aphteuse, de la tuberculose ou de la brucellose bovine) interdisent à certains pays l'accès aux marchés internationaux avec pour conséquence des pertes directes, soit en les rendant vulnérables aux importations en provenance de pays présentant de meilleures garanties sanitaires. Ces fautes, elles handicaptent lourdement la contribution de l'élevage à l'alimentation et à l'économie du pays, et limitent par la même l'accès de toute une société à la **sovereignty alimentaire et économique**. Pourtant, dans les pays du Sud, c'est bien l'agriculture

<sup>11</sup> Voir : Les synergies prévues au Plan de Soutien à l'Agroécologie (PSA) 2018-2022.

<sup>12</sup> Source : Les données sur les pertes économiques de la production de bétail sont basées sur les données de l'OMC (2015).

<sup>13</sup> Source : Note d'orientation de l'OMC - l'impact économique des maladies animales (2015).

NOTE DE POSITIONNEMENT - AVSF INTERNATIONALE ET VSF INTERNATIONAL - LES ENJEUX GLOBAUX MONDIAUX - JUIN 2020



DOCUMENT TECHNIQUE  
Juin 2020

## MISE EN ŒUVRE DU CONCEPT ONE HEALTH DANS LES PAYS DU SUD

UNE APPROCHE GLOBALE POUR RELEVÉER LES PRINCIPAUX DÉFIS DES COMMUNAUTÉS D'ÉLEVÉURS

Vétérinaires Sans Frontières International  
Avenue des Arts 7-8  
1210 Brussels, Belgium  
info@vsi-international.org  
vsi-international.org



Encontrará estos documentos en:  
<https://www.avsf.org/search/result/one%20health>



## Une Seule Santé au sein des communautés paysannes du Cambodge

Expérimenter l'approche One Health («Ecohealth») à l'échelle des communautés paysannes pour améliorer la qualité de vie dans les districts de Baphnom et Méasang (Province de Prey Veng)



**Cambodge**  
133 familles dans 14 villages  
1<sup>er</sup> août 2016 – 31 décembre 2018<sup>(1)</sup>  
100 000 euros  
AFD  
Coopérative de Baphnom Méanchey, Auxiliaires Communautaires de Santé Animale (ACSA) et vétérinaires publics des deux Districts, Autorités locales (chefs de communes et de villages), 4 Centres de Santé et 4 Écoles des deux Districts



VSF INTERNATIONAL VÉTÉRINAIRES SANS FRONTIÈRES



"Pour une prise en compte accrue de l'approche One Health au Mali"

Synthèse de l'Atelier national organisé par AVSF dans le cadre de VSF-International  
du 21 au 23 octobre 2018 à Bamako

# ETNOVETERINARIA EN GUATEMALA Y SUS ORÍGENES

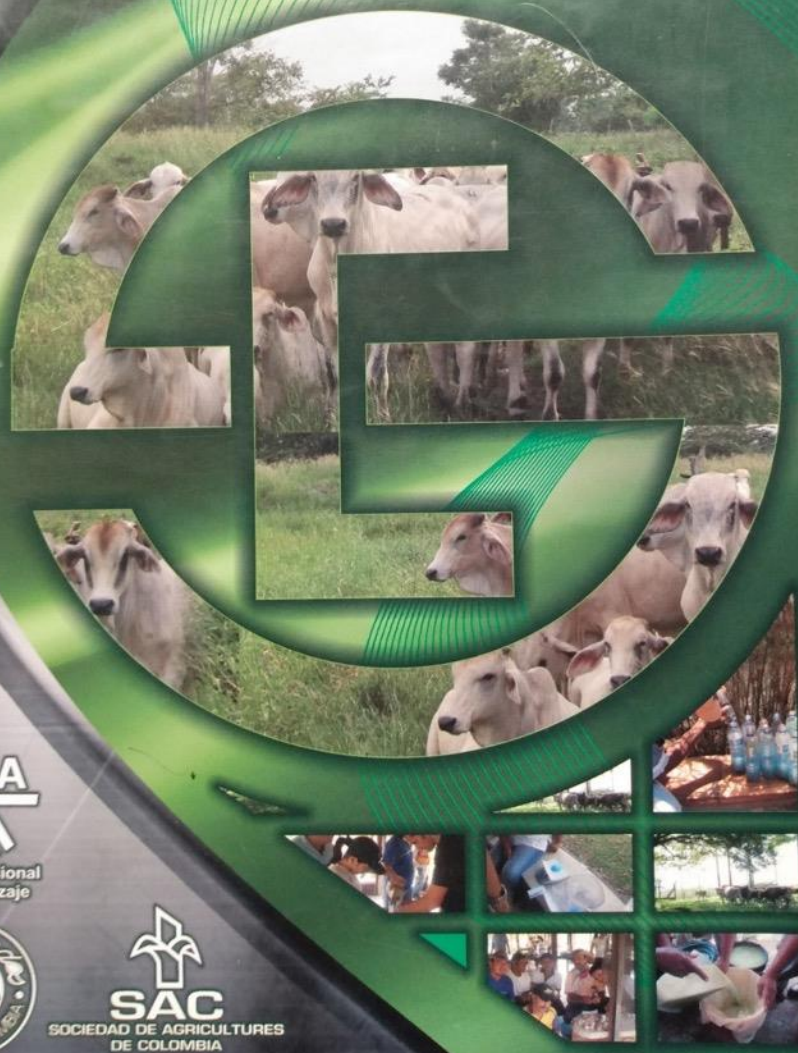
Recuperación y promoción de alternativas  
tradicionales indígenas de producción pecuaria  
para un desarrollo sostenible

**VETERINARIOS  
SIN FRONTERAS**





# TALLER DE PRODUCCIÓN EN: Ganadería Ecológica y Sostenible



Servicio Nacional  
de Aprendizaje



SOCIEDAD DE AGRICULTORES  
DE COLOMBIA

## *Medicina veterinaria tradicional de los indígenas Zenú*



ASPROAL



# REDUCIR EL USO DE MEDICAMENTOS VETERINARIOS: Adoptar buenas prácticas ganaderas

Identificar y aplicar **métodos de gestión** de rebaños que reduzcan la necesidad de utilizar medicamentos veterinarios.

## TEMA 3

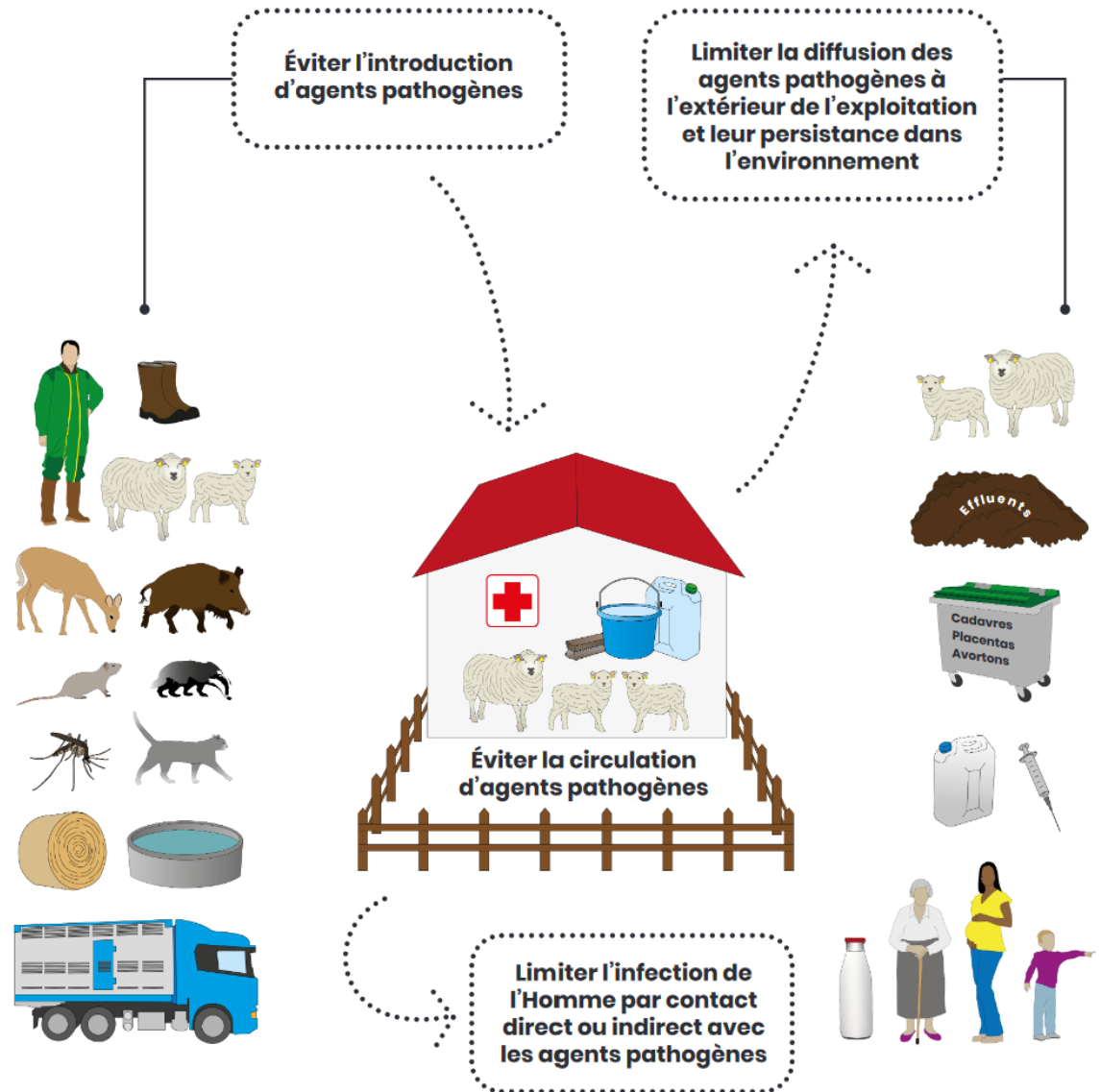


# REDUCCIÓN DEL USO DE MEDICAMENTOS VETERINARIOS: enfoque sobre la bioseguridad

La bioseguridad se refiere a

**todas las medidas preventivas destinadas a reducir los riesgos de introducción, propagación y transmisión de enfermedades infecciosas.**

Estas medidas varían en función del sistema de explotación y no todo puede aplicarse siempre, pero es importante tener en cuenta estos riesgos y medidas de protección





# REDUCIR EL USO DE MEDICAMENTOS VETERINARIOS: Centrarse en la bioseguridad: bioseguridad externa

- Reducir el número y el origen de los **animales introducidos**
- **Cuarentena de** los animales comprados
- **Limitar el contacto directo** con animales de otros rebaños (abrevaderos comunales, campañas de vacunación, mercados).
- **Limita las visitas a la granja y utiliza pediluvios, lávate las manos y los pies y cámbiate de ropa al entrar y salir de la granja.** ¡Cuidado con las visitas de los **veterinarios!**
- Garantizar la buena **salud de los toros reproductores** (riesgos de contaminación)
- Evitar el **contacto con la fauna salvaje** (vallas, tejados, protección de los alimentos)
- Cuidado con **utilizar equipos compartidos** (camiones, etc.)



# REDUCIR EL USO DE MEDICAMENTOS VETERINARIOS: Centrarse en la bioseguridad: bioseguridad interna

- **Separar a los animales enfermos**, ocuparse primero de los más frágiles (jóvenes) y sanos (comida, cama), y terminar con los animales enfermos o recién introducidos, y lavarse las manos y cambiarse de ropa después.
- En caso de mortalidad, no permitir que otros animales del rebaño u otros animales (perros, etc.) tengan acceso a los cadáveres, **destruir los cadáveres de forma adecuada** (enterrar los cadáveres, compostar los cadáveres pequeños o incinerarlos).
- Gestión adecuada de **los efluentes** (almacenamiento para evitar la escorrentía directa a los cursos de agua, compostaje del estiércol antes de esparcirlo).
- **Limpiar y desinfectar** regularmente los locales y **equipos** (especialmente si se comparten con otros criadores) y las instalaciones





# REDUCIR EL USO DE MEDICAMENTOS VETERINARIOS: algunos ejemplos concretos de buenas prácticas



**Mejora de la cría de cabras en el sur de Madagascar**  
(Ambovombe):

- **Recinto de protección y separación de edades y sexos**
- **Mejora de la alimentación** (cactus inerme, adición de ramas en el corral)
- **Registro de prácticas y eventos sanitarios**





# REDUCIR EL USO DE MEDICAMENTOS VETERINARIOS: algunos ejemplos concretos de buenas prácticas

## Ganadería lechera:

- Alojamiento limpio
- Acceso al agua
- Producción y almacenamiento de balanceados
- Parcelas forrajeras
- *(Productos veterinarios almacenados y no tirados)*





# REDUCIR EL USO DE MEDICAMENTOS VETERINARIOS: algunos ejemplos concretos de buenas prácticas



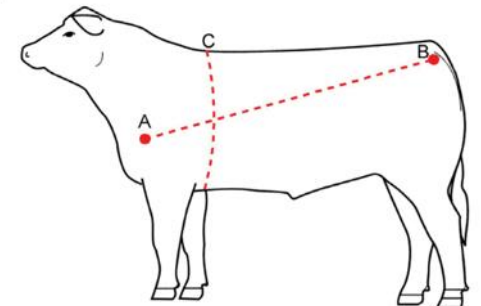
- Asesoramiento y prescripción de un profesional
- Campañas de vacunación
- Análisis y consulta previos al tratamiento
- Cálculo del peso del animal para el cálculo de la dosis



Un vétérinaire apprécie la couleur de la muqueuse de la paupière d'un mouton à l'aide d'une carte FAMACHA® pour déterminer le niveau d'infection par *Haemonchus contortus*



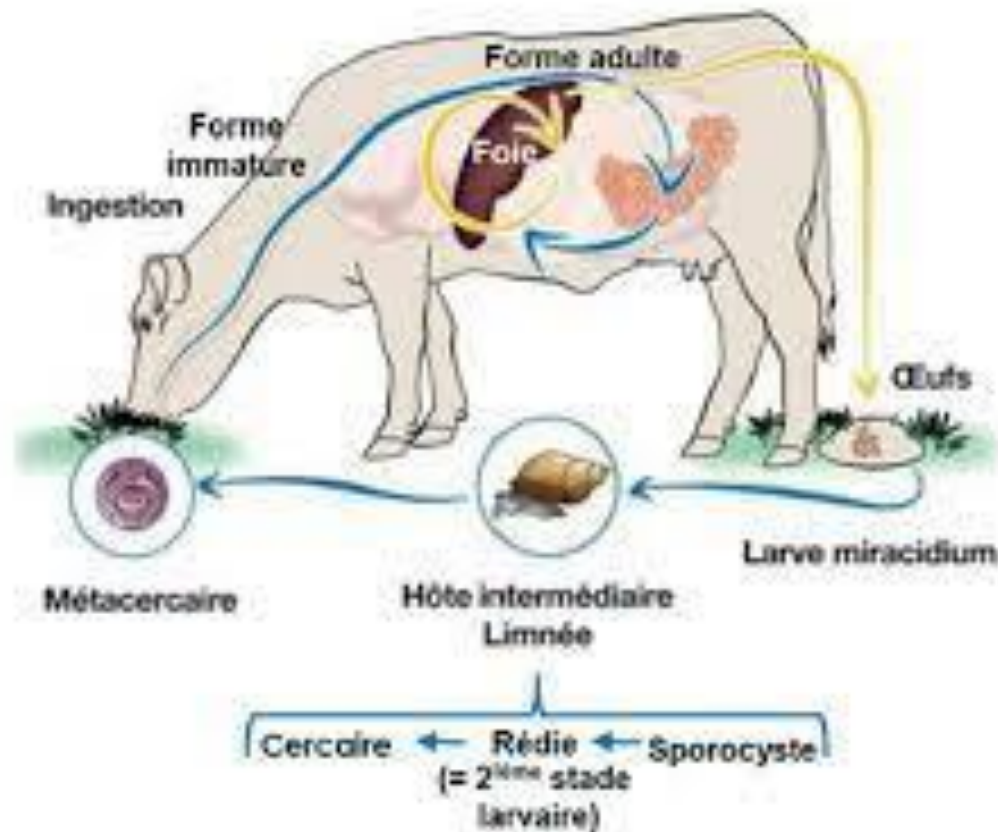
Diagnostic d'helminthes



# REDUCIR EL USO DE MEDICAMENTOS VETERINARIOS: centrarse en la gestión integrada del riesgo de plagas

"**Gestión integrada**" "**Control integrado**" = actuar sobre distintos parámetros para gestionar un problema de salud.

## El ejemplo de la lucha antiparasitaria: "Romper el ciclo parasitario".



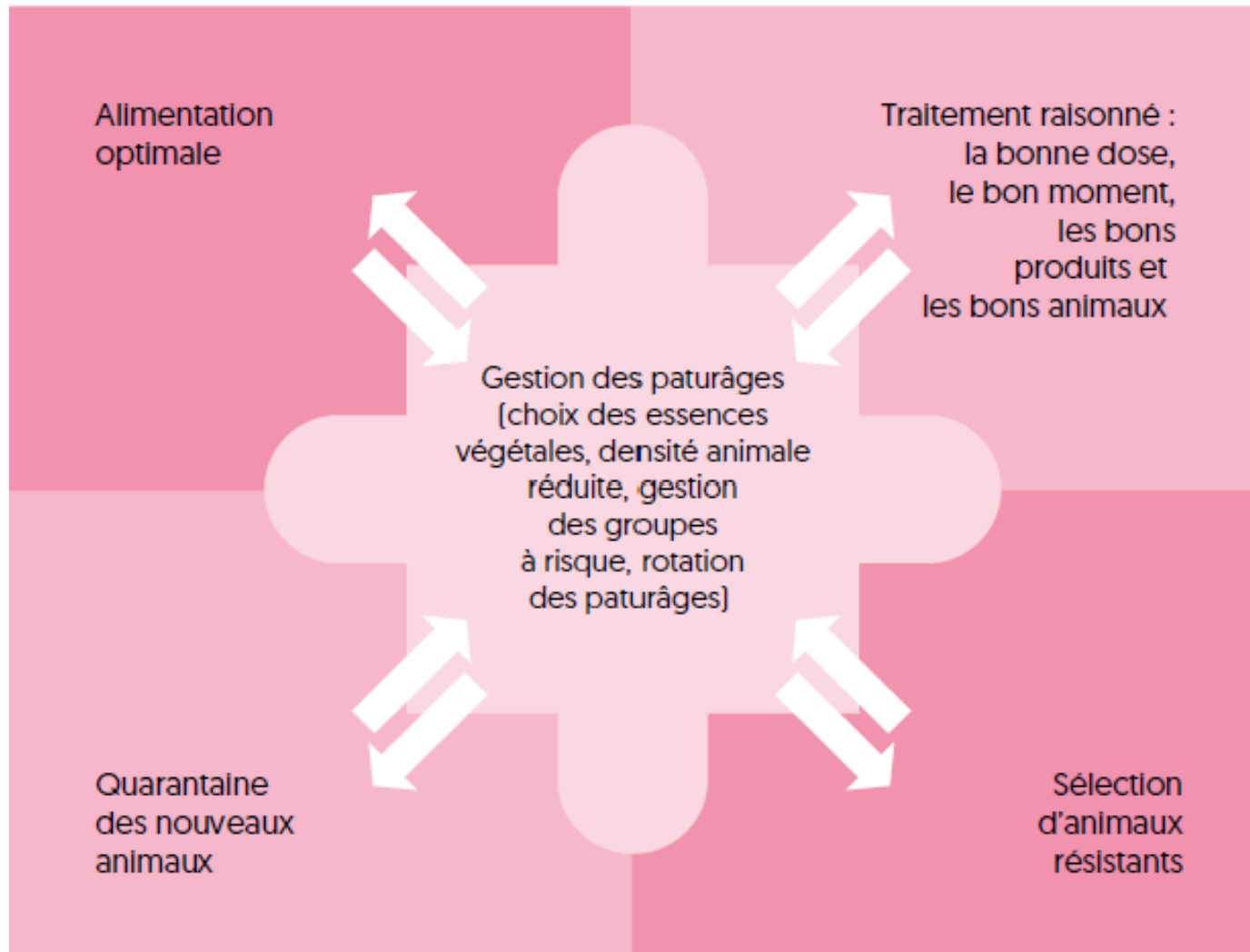
- Localización de casas rurales
- Evitar la distribución de forraje fresco\* o el pastoreo en zonas contaminadas
- Secado de forrajes
- .....

\* En las vacas lecheras de Bevalala, en Antananarivo →, el **5,4% de las vacas están infestadas de tremátodos** a pesar de que nunca salen al exterior.



# REDUCIR EL USO DE MEDICAMENTOS VETERINARIOS: centrarse en la gestión integrada del riesgo de plagas

## El ejemplo de la gestión del parasitismo: "Actuar a varios niveles".



# REDUCIR EL USO DE MEDICAMENTOS VETERINARIOS: centrarse en la gestión integrada del riesgo de plagas

## Buenas prácticas de pastoreo :

- **Evite el pastoreo continuo** y favorezca el **pastoreo rotativo**, dejando un período de unos 25 a 30 días para volver a una zona previamente pastoreada.
- **Limitar el sobrepastoreo**: las larvas del parásito se encuentran cerca del suelo
- Pastoreo simultáneo de **adultos y jóvenes** en las mismas parcelas, ya que los adultos que excretan menos (salvo en casos especiales) reducen la presión parasitaria sobre los jóvenes.
- Si el rebaño se gestiona por grupos de edad, **pastorear a los animales jóvenes en praderas previamente ocupadas por adultos y no por otros animales jóvenes**.
- **Mezclar especies** en el pastoreo (por ejemplo, bovinos y equinos), ya que no son susceptibles a las mismas especies de parásitos que ingieren larvas pero no excretan huevos.





# REDUCIR EL USO DE MEDICAMENTOS VETERINARIOS: centrarse en la gestión integrada del riesgo de plagas

## Prácticas razonadas de tratamiento de las enfermedades parasitarias :

- Utilizar **productos de calidad** (mercado controlado)
- **limitar el número de tratamientos** y, en particular, evitar los tratamientos sistemáticos → utilizar un razonamiento basado en la edad y la infestación de los animales...
- **Comprobar la eficacia** de los tratamientos → Realizar coproscopias
- **Cambiar de principio activo** consultando a un profesional de la salud animal
- Durante el tratamiento, calcule **el peso del animal con la mayor** precisión posible y respete las dosis recomendadas para evitar una infradosificación o una sobredosisificación.
- Respetar las precauciones de uso, en particular de los productos "for-on" de uso externo (por ejemplo, no utilizar con tiempo húmedo).
- **Utilización de plantas** o extractos de plantas con propiedades antiparasitarias para limitar la frecuencia de los tratamientos.



# REDUCIR EL USO DE MEDICAMENTOS VETERINARIOS :

## Resumen de buenas prácticas agrarias

- Una **buena dieta**, complementos alimenticios (vitaminas, minerales) **y agua limpia**
- **Animales resistentes**: preservar la genética local adaptada a las condiciones locales
- **Un hogar que le protege** del frío, del calor, de otros animales (fauna salvaje), de los visitantes...
- **Medidas de bioseguridad**
- **Higiene** y desinfección periódicas de la explotación
- **Gestión integrada de riesgos**
- **Tratamientos razonados**



# PRÁCTICAS TRADICIONALES ALTERNATIVAS: definición

## TEMA 4

Recopilar y difundir **prácticas alternativas** pertinentes de las zonas de procedencia de los participantes en la formación.

Las prácticas etnoveterinarias engloban los **conocimientos y prácticas tradicionales** para el **diagnóstico, la prevención y el tratamiento** de las enfermedades animales.

Las prácticas etnoveterinarias son una **visión agroecológica de la ganadería, porque :**

- Es una **alternativa a los tratamientos alopáticos**, lo que significa que **los animales, las personas y el medio ambiente pueden protegerse** de productos potencialmente peligrosos.

*Las prácticas etnoveterinarias y alopáticas **pueden utilizarse de forma complementaria en función de la situación** (por ejemplo, la alopátia para las patologías agudas), no hay ninguna contraindicación para combinarlas.*

- Fomentan el uso de los recursos vegetales locales, **mejorando así la biodiversidad** y ayudando a protegerla.





# PRÁCTICAS TRADICIONALES ALTERNATIVAS: definición

- Las prácticas etnoveterinarias son :
  - Métodos de **suplementación alimentaria** para reforzar o mantener determinadas funciones fisiológicas. Por ejemplo, en Madagascar: Romba para los cerdos, cucurbitáceas (metabolismo para prevenir la diarrea), gliricidia para fiebre.
  - **el uso de plantas medicinales (fitoterapia)** u otras sustancias (miel, propóleo, cenizas, minerales, panela, carbón, aceites, proteínas etc.) **para tratar** enfermedades
  - **prácticas zootécnicas, agronómicas y de gestión integrada de riesgos:** elección de las plantas forrajeras, plantación de setos y lindes, raciones alimenticias tradicionales, conservación genética y prácticas de cría, prácticas de pastoreo, etc.



Romba: estimular el apetito de los cerdos



# PRÁCTICAS TRADICIONALES ALTERNATIVAS: algunos ejemplos

## Estudio de un protocolo de gestión de la mastitis en vacas lecheras en Colombia (AVSF)



### Resultados

26 plantas en la lista



7 Plantas seleccionadas: caléndula, manzanilla, hierba mora agridulce, calabaza, acedera rizada, ajo y aloe vera.



3 tipos de preparación  
Baños antiinflamatorios  
+  
Suspensión intramamaria antibacteriano  
+  
Después del remojo





# PRÁCTICAS TRADICIONALES ALTERNATIVAS: algunos ejemplos

## Estudio de un protocolo de gestión de la mastitis en vacas lecheras en Colombia (AVSF)

**Folleto**  
**« Gestión de la mastitis »**  
 Definición  
 Prevención  
 Gestión convencional  
 Gestión etnoveterinaria  
 Protocolos



Test CMT positif sans symptôme visible	MAMMITE SUBCLINIQUE	Bains anti-inflammatoires à base de plantes Intra-mammaires à base de plantes
Modification du lait ou inflammation de la mamelle	MAMMITE SUBCLINIQUE	Bains anti-inflammatoires à base de plantes Intra-mammaires commerciaux (ou à base de plantes si la posologie ne peut pas être respectée)
Modification du lait ou inflammation de la mamelle et modification de l'état général ou du comportement	MAMMITE CLINIQUE AVEC SIGNES GÉNÉRAUX	Contacter le vétérinaire
Vaches avec mastite chronique	MAMMITE CHRONIQUE	Bains anti-inflammatoires à base de plantes Intra-mammaires à base de plantes
Vache au tarissement	VACHE N'AYANT JAMAIS EU DE MAMMITE	Sans traitement
	TEST CMT POSITIF AU TARISSEMENT PLAIES SUR LES TRAYONS OU MAL-CONFORMATION	Traitement intra-mammaire antibiotique



# PRÁCTICAS TRADICIONALES ALTERNATIVAS: algunos ejemplos

## Estudio etnoveterinario en el sur de Madagascar (2017 - 2021)

- censo de **126 plantas** medicinales, utilizadas en **421 remedios**
- selección de 80 tratamientos para diversas afecciones: principalmente **parasitosis y diarreas**, a veces enfermedades infecciosas (newcastle, cólera aviar)
- **Recetas** más o menos elaboradas: el 84% de los preparados utilizan una sola planta, el 12% utilizan dos, en diversas formas: **cataplasmas, decocciones, infusiones, zumos, maceraciones, plantas simples, polvos, etc.**
- Varias partes: **hojas, frutos, principalmente semillas**, a veces lianas, raíces, tubérculos, corteza, tallo, planta entera, etc.
- **ensayos clínicos de campo** de 7 plantas medicinales y 10 preparados medicinales para el control de parásitos internos en pequeños rumiantes: instalación de laboratorio local / muestreo / estudio de eficacia y toxicidad





# PRÁCTICAS TRADICIONALES ALTERNATIVAS: algunos ejemplos

Algunas de las plantas identificadas en Vakinankaratra durante el curso de formación ...



Ricina



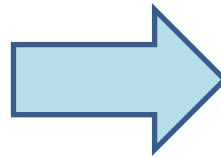
Sodifafana



Romba



Arthemisia



Se pueden elaborar **inventarios y un archivo de los tratamientos tradicionales de la zona**

# PRÁCTICAS TRADICIONALES ALTERNATIVAS: límites y dificultades

- ¿Preparación "natural" = sin riesgos de toxicidad?  
No.
  - eg. *Ricinus communis* para parásitos externos
  - Paico o apazote para parásitos gastrointestinales
  - Toxicidad del agave en caso de sobredosis
  - El neem se incluye en varios preparados en la India
  - Sulfocálcico, neem, bauveria para garrapatas
- **Es necesario realizar estudios de eficacia y toxicidad sobre el terreno para confirmar o invalidar las recetas tradicionales.** NB: AVSF está elaborando un protocolo de estudio sobre el terreno.
- Cuidado también con el origen de las plantas (que pueden contener otros contaminantes biológicos o químicos, como **pesticidas**).





## Cada vez más referencias ...

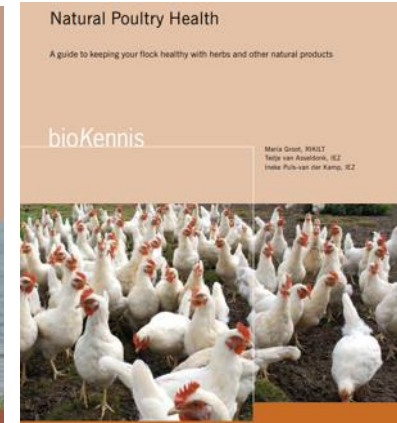
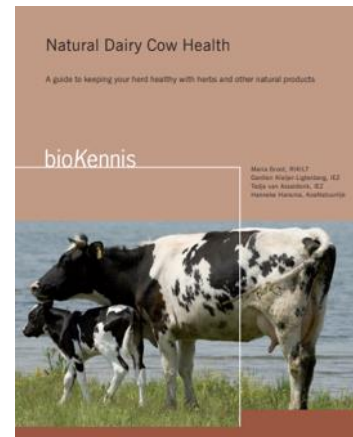
### - AVSF :

- Inventario de estudios sobre prácticas etnoveterinarias → Apéndice 6 de la guía.
- Próximamente: resultados del estudio sobre la eficacia y toxicidad del tratamiento antiparasitario en Colombia + método de experimentación sobre el terreno



- **ACCESSAGRICULTURE**: películas de divulgación sobre ganadería, sanidad animal y agricultura. Se pueden traducir al malgache si se solicita. Ejemplo : [Métodos naturales para mantener sanas a las gallinas](#)

- **Natural livestock Farming** : en inglés ... importantes recursos sobre prácticas etnoveterinarias



### ANNEXE 6

#### Recensement des études sur les pratiques ethno-vétérinaires réalisées dans le cadre d'activités AVSF

Pays	Date	Auteur/stagiaire - Contact	Nature du Document	Outil pratique/terrain développé Document disponible	Liens directs vers documents en ligne quand existant
Monde	2004	Baldomero Molina Flores		Revue bibliographique raisonnée (doc. en anglais, espagnol et français)	
Mali		Marc Chapon		Tableau excel recapitulant quelques pratiques traditionnelles nord Mali	
Bresil	2009	Emmanuel Boyle		Guide rédigé en portugais sur l'usage de plantes médicinales sur les animaux d'élevage au Bresil (Usos das plantas medicinais na criação animal)	<a href="https://fr.scithd.com/doc/1245677467">https://fr.scithd.com/doc/1245677467</a> <a href="https://www.uso-das-plantas-medicinais-na-criacao-animal">USO-DAS-PLANTAS-MEDICINAIS-NA-CRIACAO-ANIMAL</a>
Colombie Equateur	2012	Amélie Cornillet	Thèse veto	Livret « CONOCIMIENTO ANCESTRAL INDIGENA EN SALUD ANIMAL » brochure de 50 pages sur remèdes d'intérêt en élevage latter mentionnée dans l'annexe 2 de la thèse + résultats essai terrain (à récupérer)	<a href="http://kennis.org:8080/pastor/16787/ull/conocimiento-ancestral-indigena-en-salud-animal-en-el-territorio-de-los-pastos-colombia">http://kennis.org:8080/pastor/16787/ull/conocimiento-ancestral-indigena-en-salud-animal-en-el-territorio-de-los-pastos-colombia</a> <a href="https://www.avsf.org/fr/pastor/16787/ull/conocimiento-ancestral-indigena-en-salud-animal-en-el-territorio-de-los-pastos-colombia">https://www.avsf.org/fr/pastor/16787/ull/conocimiento-ancestral-indigena-en-salud-animal-en-el-territorio-de-los-pastos-colombia</a>
Togo	2014	ITRA Stefano / Adom Aliti		Tableau recapitulant quelques recettes traditionnelles dans le Nord Togo (ITRA)	
Cambodge	2013-2014	Victoire Delesalle	Thèse veto	Use of medicinal plants in chicken, pig, cattle and buffalo farmings in Cambodia	<a href="http://theses.vet-alfort.fr/telecharger.php?id=2114">http://theses.vet-alfort.fr/telecharger.php?id=2114</a>

# BUENAS PRÁCTICAS, REDUCCIÓN DE MEDICAMENTOS Y PRÁCTICAS ALTERNATIVAS TRADICIONALES : Nuevas reflexiones

Los servicios de sanidad animal: ¿un límite para el desarrollo de alternativas y de una agricultura agroecológica?

Los servicios de sanidad animal (veterinarios, técnicos, APPSA) **se pagan con la venta del medicamento:**

- un sistema que, de hecho, induce a un sesgo, al **no animar** a los implicados en la sanidad animal a formar a los ganaderos, **a trabajar con ellos para encontrar soluciones que limiten el uso de medicamentos...** a buscar alternativas.
- Los jugadores suelen ser "conocedores" frente a agricultores "ignorantes".



**¿Qué hacer? .... ¿Cómo podemos capacitar a los agricultores para que se hagan cargo del desarrollo de sus explotaciones hacia la Transición Agroecológica?**

- ¿Pueden desempeñar un papel los auxiliares de salud animal? .... Los ganaderos: **¿embajadores de la agroecología al servicio de sus comunidades?**
- **¿Es necesaria la organización colectiva** y la voluntad de los agricultores de base de hacerse cargo de la salud y el OT de sus explotaciones?





