



Co-construire l'approche One Health depuis les territoires

L'accélération des crises climatiques, environnementales et sanitaires confirme l'interdépendance profonde entre la santé des humains, des animaux et des écosystèmes. Face à ces défis systémiques, les États et organisations internationales se mobilisent autour du concept One Health (Une Seule Santé).

Auprès des communautés rurales, qui sont les plus exposées à ces risques, AVSF se distingue par une approche One Health participative et ancrée sur les territoires, durable et adaptée aux réalités locales.

1. Un contexte mondial qui impose une approche intégrée des trois santés

Selon le *One Health High-Level Experts Panel* (OHHLEP)¹, le principe One Health vise à optimiser durablement la santé des personnes, des animaux et des écosystèmes, en reconnaissant leur interdépendance. Il appelle à une mobilisation coordonnée des secteurs, disciplines et communautés pour prévenir les menaces sanitaires, garantir des aliments sûrs et nutritifs, répondre aux besoins collectifs en eau potable, énergie propre et air pur, préserver l'environnement et contribuer au développement durable.

NOS MESSAGES CLÉS

- **Face à l'intensification des crises globales, l'approche One Health est aujourd'hui indispensable**, particulièrement pour les communautés rurales du Sud, en première ligne des déséquilibres sanitaires, climatiques et écologiques.
- **AVSF déploie une approche One Health intégrée**, combinant santé animale et humaine, agroécologie, gestion durable des ressources naturelles et structuration de systèmes alimentaires résilients.
- Pour être durable et répondre aux enjeux des communautés, **l'approche One Health doit être territoriale**, construite avec l'ensemble des acteurs locaux concernés et articulée avec les politiques nationales.
- Les actions One Health ne peuvent être entreprises qu'**avec l'ensemble des acteurs reflétant les trois santés**. Elles nécessitent donc une approche transdisciplinaire et transsectorielle et un effort conséquent de coordination et d'animation des collaborations.

¹ Le Groupe d'expert-es de haut niveau « Une seule santé » est l'organe consultatif scientifique et stratégique des organisations quadripartites – l'Organisation des Nations Unies pour l'alimentation et l'agriculture (FAO), le Programme des Nations Unies Pour l'Environnement (PNUE), l'Organisation Mondiale de la Santé (OMS) et l'Organisation Mondiale de la Santé Animale (OMSA) – dans le cadre de leur collaboration sur le concept « Une seule santé ».

L'approche One Health : une nécessité dans un monde en mutation

Les grandes mutations planétaires en cours amplifient les risques pour la santé des humains, des animaux et de l'environnement, à travers le monde.

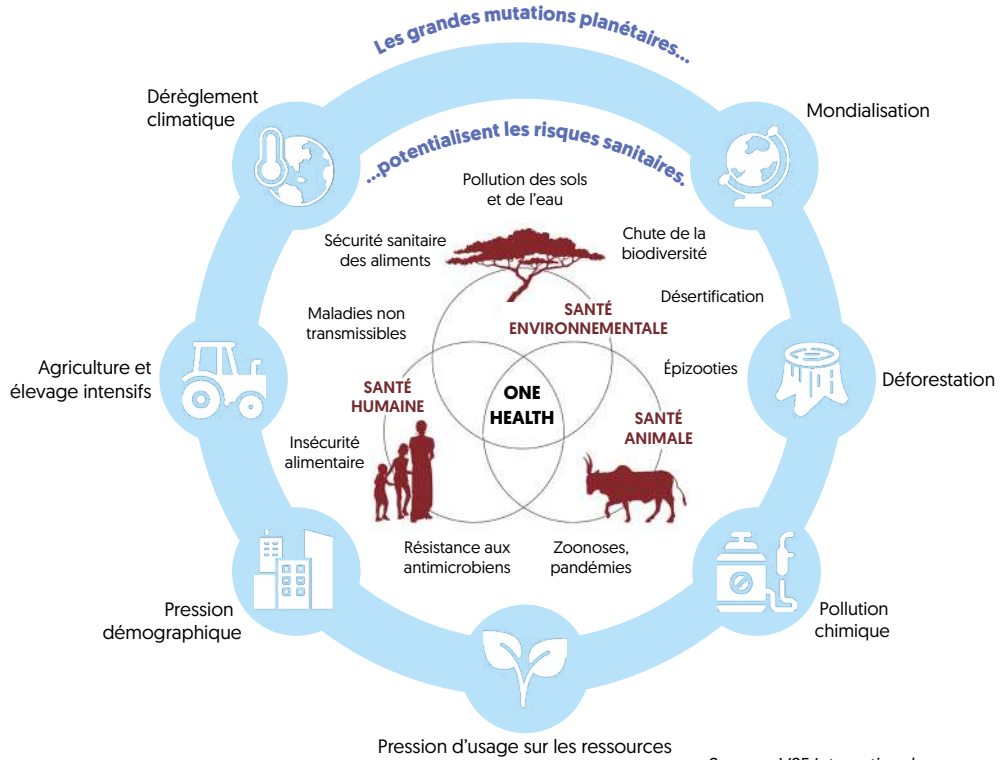
Les communautés paysannes avec lesquelles AVSF travaille sont particulièrement vulnérables à ces risques, de par leur localisation dans des zones davantage exposées et parce qu'elles vivent au cœur des interactions humain-animal-environnement. Les impacts sont directement perceptibles :

- Augmentation de la fréquence des événements climatiques extrêmes, comme les cyclones à Madagascar et en Haïti, qui mettent en danger la sécurité alimentaire et nutritionnelle des populations ;
- Effets directs de l'usage des pesticides dans les zones cotonnières ou maraîchères en Afrique de l'Ouest sur la santé des cultivateur-rices et des sols ;
- Dégradation des zones forestières qui favorisent les risques d'émergence de zoonoses à Madagascar ;
- Présence importante de résidus de médicaments vétérinaires dans les denrées alimentaires en Afrique ;
- Présence de bactéries résistantes aux antibiotiques dans tous les pays d'Afrique et d'Asie ;
- Émergence régulière d'épizooties à risques pandémiques en Asie du Sud Est (grippe aviaire, coronavirus).

Pour renforcer la résilience des populations face à ces risques sanitaires complexes, agir sur différents leviers via l'approche One Health se révèle incontournable.

2. Mettre en œuvre l'approche One Health dans les territoires : l'expertise d'AVSF

AVSF intervient depuis 1977 selon des axes d'intervention intrinsèquement liés à l'approche One Health.



Source : VSF International

Renforcer les systèmes de santé animale de proximité

Depuis les années 1980, AVSF et son réseau VSF International soutiennent la mise en place de services de santé animale de proximité. Les Agents Communautaires de Santé Animale (ACSA), au cœur de ces dispositifs, apportent conseils, soins et prévention dans les élevages des zones les plus reculées, sous la supervision de vétérinaires. La contribution des ACSA au développement des élevages, à la sécurité alimentaire, à la surveillance et au contrôle de l'émergence des épizooties n'est plus à démontrer. L'OMSA a d'ailleurs reconnu leur rôle et validé les lignes directrices de leur formation en 2024².

AVSF a renforcé ces dispositifs en incluant depuis quelques années la démarche One Health dans les cursus de formation des ACSA. Cette évolution contribue à renforcer l'usage raisonné des médicaments vétérinaires, à réduire les résidus dans les aliments et à la lutte contre l'antibiorésistance.

À Madagascar en 2024, les agents formés dans le cadre du projet SANUVA³ ont permis une baisse mesurable de l'usage des antibiotiques en élevage⁴.

À l'échelle territoriale, des systèmes de santé mixtes associant les agents des trois santés au niveau local se sont révélés très efficaces⁵. Ces associations de santé communautaire (ASACO), reconnues officiellement en 2015, associent médecin, technicien-ne vétérinaire, infirmier-e et guide de l'environnement. Ces équipes mobiles permettent une prise en charge conjointe de la santé des familles et des troupeaux, une approche coordonnée de la prévention des zoonoses, ainsi qu'un suivi de la qualité du milieu et des ressources (pâturages, points d'eau). C'est aussi un système très efficace d'épidémiosurveillance, de réponse rapide en cas d'épidémies, et un formidable outil de communication interdisciplinaire⁶.

Enfin, des systèmes de veille sanitaire intégrée sont aussi testés dans des contextes sensibles d'émergence de pandémie, comme c'est le cas pour les communautés vivant dans des hotspots de biodiversité⁷. Ainsi, à Madagascar et en Asie du Sud-Est, au sein des programmes AfriCam et ASAMCO de l'initiative internationale PREZODE⁸, AVSF accompagne la constitution de réseaux trois santés au niveau communautaire. Ils permettent surveillance, réaction rapide et prévention concertée face au risque zoono-

2 Voir le webinaire : [Lancement des lignes directrices en matière de compétences pour les ACSA](#), OMSA
 3 Projet SANUVA : améliorer l'efficacité des services de proximité pour la nutrition des ménages paysans dans le Vakinankaratra ; avec le soutien de l'UE, la Commission de l'Océan Indien et l'AFD.
 4 Lire : Les APPSA : acteurs clés de la démarche One Health dans les communautés rurales, AVSF, 2025
 5 Projet de Sécurisation des Systèmes Pastoraux N'Gourti-Termit (PSSP NT), Nord-Est Niger ; programme de sécurité alimentaire des populations et du cheptel en milieu nomade (PNT), Nord Mali.
 6 Lire : Le service mixte de santé humaine et animale en zone pastorale : une expérience innovante et prometteuse, AVSF, 2010
 7 Zones biogéographiques possédant une grande richesse de biodiversité, particulièrement menacée par les activités humaines.
 8 Initiative collaborative internationale pour renforcer la prévention, la détection précoce et la résilience face aux maladies infectieuses émergentes d'origine animale à potentiel pandémique.

tique, ainsi qu'une meilleure prise en charge collective des problématiques de santé de la zone.

Accompagner des systèmes agroécologiques et alimentaires résilients

AVSF accompagne les agro-éleveur-ses dans la mise en œuvre de la démarche agroécologique tant dans les systèmes de culture que d'élevage. Cette approche permet d'améliorer la productivité tout en réduisant les intrants chimiques, en préservant les sols, en garantissant des aliments sains et diversifiés et en donnant plus d'autonomie économique aux producteur-ices⁹.

En 2021, AVSF a piloté la construction d'un guide de formation¹⁰, en accès libre, sur les dangers, la réduction et les alternatives aux usages des pesticides et des médicaments vétérinaires. Plus de 250 personnes de 25 organisations partenaires, dans 7 pays d'Afrique et d'Amérique latine, ont déjà été formées.

Dans le domaine des cultures, la confection, l'expérimentation et la diffusion de bio-intrants sont par exemple au cœur de la démarche de réduction des intrants chimiques, en alternatives aux herbicides et biocides.

Quant à l'élevage, de nombreuses études ont permis de **collecter des savoirs traditionnels ethno-vétérinaires et de confirmer l'efficacité et l'innocuité de certains remèdes traditionnels.** Grâce à la diffusion locale de ces remèdes, l'usage de médicaments allopathiques, et notamment d'antibiotiques, a diminué.

Les mesures de biosécurité en élevage sont également au cœur d'une santé maîtrisée et peu consommatrice d'intrants. Ces mesures assurent une protection vis-à-vis de l'émergence de nouveaux risques zoonotiques liés aux interactions entre la faune sauvage et la faune domestique, ainsi que les épizooties susceptibles de décimer les troupeaux. Par exemple, en Asie du Sud-Est, AVSF a accompagné plusieurs programmes de biosécurité pour lutter contre la Peste Porcine Africaine¹¹.

L'approche développée par AVSF inclut également la préservation de la biodiversité "cultivée" par les paysans et paysannes. Qu'il s'agisse de la préservation de la génétique animale, l'amélioration paysanne de races

caprines locales en Mongolie et à Madagascar ou des variétés végétales locales à travers des banques de semences, ces actions permettent une meilleure adaptation face aux changements climatiques et aux maladies.

Enfin, **la structuration de filières équitables, le développement d'activités génératrices de revenus** [comme la mise en place de périmètres maraichers féminins au Sénégal ou d'élevages de criquets au Cambodge] et l'amélioration des services à la production contribuent à la sécurité alimentaire et à la résilience économique des ménages, condition essentielle d'une santé intégrée durable.

Préserver les ressources naturelles et les écosystèmes

Dans les zones pastorales de Mongolie et d'Afrique de l'Ouest, AVSF appuie la gestion communautaire des ressources naturelles, via la création de groupes d'usagers des pâturages. Dans le cadre du projet Cachemire durable en Mongolie par exemple, ils et elles planifient les usages des parcours, gèrent les capacités de charge, assurent un suivi de la santé des pâturages et protègent les points d'eau.

La dégradation des écosystèmes sauvages représente également un risque d'émergence de pandémies et contribue aux déséquilibres mondiaux [réchauffement climatique, prolifération d'espèces invasives, etc.]. Accompagner les communautés vivant à proximité ou dans les zones de nature sensibles [parcs nationaux, forêts] à **développer des activités agricoles qui génèrent des revenus tout en évitant les prélèvements de ces écosystèmes** (animaux, bois) est un levier majeur pour protéger ces espaces riches en biodiversité. C'est notamment l'objectif poursuivi en Zambie où AVSF accompagne la création d'emplois, en soutenant des filières durables et en renforçant la conservation des forêts¹².

Territorialiser l'approche One Health

AVSF considère que **l'approche territoriale du One Health est une condition indispensable à son efficacité.** Les diagnostics participatifs permettent aux communautés d'identifier elles-mêmes leurs priorités sanitaires et environnementales. C'est notamment le cas au Cambodge, avec l'organisation de

journées communautaires dédiées à la santé¹³, ainsi qu'au Sénégal ou à Madagascar, où une démarche d'enquête sur la perception des déterminants de la santé a servi de base à la construction du projet AfriCam-PREZODE.

Au Laos, dans le cadre du projet ASAM-CO-PREZODE, **AVSF soutient la mise en place de comités réunissant les autorités villageoises, les Vétérinaires Volontaires de Santé animale, leurs pairs en santé publique et les gardes des réserves naturelles**, afin qu'ils puissent collectivement décider des actions prioritaires de prévention et assurer le rapportage des événements inhabituels aux autorités du district.

Enfin, AVSF accompagne **la création d'espaces de dialogue** entre différents acteurs du territoire qui, connectés aux réseaux nationaux du One Health, permettent de témoigner des réalités du terrain, de plaider pour des actions mieux adaptées aux besoins exprimés par les communautés. C'est par exemple le cas au sein du projet Thiellal¹⁴ au Sénégal, dans le but d'adapter les politiques publiques aux contextes locaux.

Développer les partenariats et les réseaux

Puisque l'approche intégrée et systémique est intrinsèque à la démarche One Health, elle se doit d'être menée avec une diversité d'acteurs. Ainsi, **AVSF collabore dans l'ensemble de ses projets avec les acteurs locaux, nationaux et internationaux des trois santés et des différents secteurs** [privé, public, société civile]. L'organisation travaille également en lien étroit avec la recherche, dans les domaines de la santé humaine, animale et environnementale tout comme des sciences humaines et sociales. Ces partenariats permettent d'intégrer une meilleure compréhension des pratiques, des perceptions et des déterminants sociaux de la santé, condition essentielle à l'efficacité et à la durabilité des actions mises en œuvre.

AVSF fait par ailleurs partie de différents **réseaux nationaux et internationaux** engagés dans l'approche One Health [PREZODE, One Sustainable Health Forum, Vétérinaires Sans Frontières International...] afin de contribuer à la construction de programmes et politiques One Health à fort impact.

9 Lire la note technique : *Conduire agroécologie des élevages*, AVSF, 2025

10 Lire le guide : *L'agroécologie pour sortir des pesticides*, AVSF, 2021

11 Notamment à travers le projet BIG : Biosecurity in Pig Production, mis en œuvre de 2022 à 2024 dans les pays de l'ASEAN, grâce au soutien du MEAE et en partenariat avec Vetagrosup, ILRI et AVSF.

12 Le projet Bush2Business vise à développer des opportunités commerciales pour les produits forestiers non ligneux en Zambie ; réalisé grâce au soutien de l'AFD.

13 Lire la fiche action innovante : *Une seule santé au sein des communautés paysannes du Cambodge*, AVSF, 2020

14 Le projet Thiellal vise à lier les organisations de producteur-ices avec les professionnel-les de santé, de l'agriculture et de l'environnement ; réalisé grâce au soutien de l'AFD.

NOS RECOMMANDATIONS

Pour une réelle et concrète prise en compte de l'approche One Health dans les politiques publiques :

→ À l'attention des pouvoirs publics des États du Sud

- Promouvoir **les liens intersectoriels et transdisciplinaires** (recherche, formation...) pour protéger la santé humaine, animale et environnementale.
- **Appuyer la décentralisation** des directives One Health, vers des politiques nationales et territoriales opérationnelles.
- **Renforcer et rendre opérationnels les systèmes réglementaires existants**, tout en garantissant l'application effective des conventions et accords internationaux sur les pesticides de synthèse et les médicaments vétérinaires.
- Reconnaître et faciliter l'usage **des alternatives** aux pesticides de synthèse et médicaments vétérinaires.
- **Renforcer les moyens humains et financiers** des systèmes de santé (humaine, animale et environnementale) pour améliorer les systèmes de diagnostic, de surveillance, de soins et d'action.
- Reconnaître, via une législation nationale, **le statut et la formation des ACSA**, et favoriser la mise en place de réseaux d'ACSA sur les territoires, pour fournir un service de proximité aux éleveurs-ses et permettre une surveillance épidémiologique locale.

→ À l'attention des pouvoirs publics français et européens

- Interdire la production et **l'exportation vers les pays tiers des pesticides** et substances actives les plus dangereux et interdits dans l'Union européenne.
- **Allouer des financements**, notamment via l'Aide Publique au Développement (APD), pour soutenir les États les plus vulnérables dans la mise en œuvre de l'approche One Health.
- **Sensibiliser et former** les futur-es professionnel-les de la santé, de l'agriculture, de l'environnement, des sciences sociales et du développement aux enjeux et principes de l'approche One Health.

QUELQUES RÉFÉRENCES

Prévenir et réduire le risque d'émergence de zoonoses au Laos

À travers le projet ASAMCO, les équipes d'AVSF renforcent les capacités de surveillance et de détection précoce des communautés, forment des auxiliaires vétérinaires et appuient la création de comités locaux One Health.

Vers une utilisation correcte et prudente des médicaments vétérinaires à Madagascar

Le projet SANUVA a pour objectif de garantir une alimentation de qualité à plus de 8 000 personnes, tout en réduisant l'utilisation des pesticides et des médicaments vétérinaires.

Rendre concret le concept « One Health » dans les territoires de Haute Casamance

Le projet Thiellal au Sénégal adopte une démarche à la fois participative et intégrative d'une large diversité d'acteurs locaux de différents secteurs [agriculture, élevage, médecine humaine et animale, environnement] à l'échelle du territoire, pour permettre de faire émerger, prioriser puis traiter durablement les problématiques de santé, humaine, animale et environnementale, de la communauté.

RESSOURCES BIBLIOGRAPHIQUES

- *Pour une prise en compte accrue de l'approche One Health au Mali*, AVSF, 2019
- *Mise en œuvre du concept One Health dans les pays du Sud*, VSF International, 2020
- *Les APPSA : acteurs clés de la démarche One Health dans les communautés rurales*, AVSF, 2025
- *Santé animale et santé publique vétérinaire : un enjeu global mondial*, AVSF, 2021
- *Réduire l'usage des pesticides et des produits vétérinaires*, AVSF, 2024
- *L'agroécologie pour sortir des pesticides*, AVSF, 2021
- *Conduite agroécologique des élevages*, AVSF, 2025