

**RAPPORT  
D'ACTIVITÉ  
2025**

**POUR QUE LES FEMMES  
ET LES HOMMES VIVENT  
DE LA TERRE DURABLEMENT**



# SOMMAIRE

UNE ONG EXPERTE ET MILITANTE 4  
CARTE DES NOUVEAUX PROJETS 5  
TEMPS FORTS 6  
TRANSITIONS AGROÉCOLOGIQUES 8  
ÉLEVAGE ET SANTÉ ANIMALE 10  
FILIÈRES DURABLES ET ÉQUITABLES 12  
CRISES ET ACTIONS DE POST-URGENCE 14  
ÉGALITÉ DES CHANCES 15  
SENSIBILISER ET INFLUENCER 16  
UNE VIE ASSOCIATIVE ACTIVE 18  
LES ÉLU·ES ET LES INSTANCES DE  
GOUVERNANCE 19  
NOS ÉQUIPES 20  
NOS ALLIANCES ET RÉSEAUX 21  
NOS RESSOURCES PRIVÉES 22  
PARTENAIRES FINANCIERS 24  
RAPPORT FINANCIER 25



± 590 000  
PERSONNES SOUTENUES,  
SOIT PLUS DE 96 000  
FAMILLES RURALES



22 PAYS  
DE COOPÉRATION



521 ORGANISATIONS  
PAYSANNES  
PARTENAIRES



78 PARTENAIRES  
DE CO-EXÉCUTION  
DES PROJETS



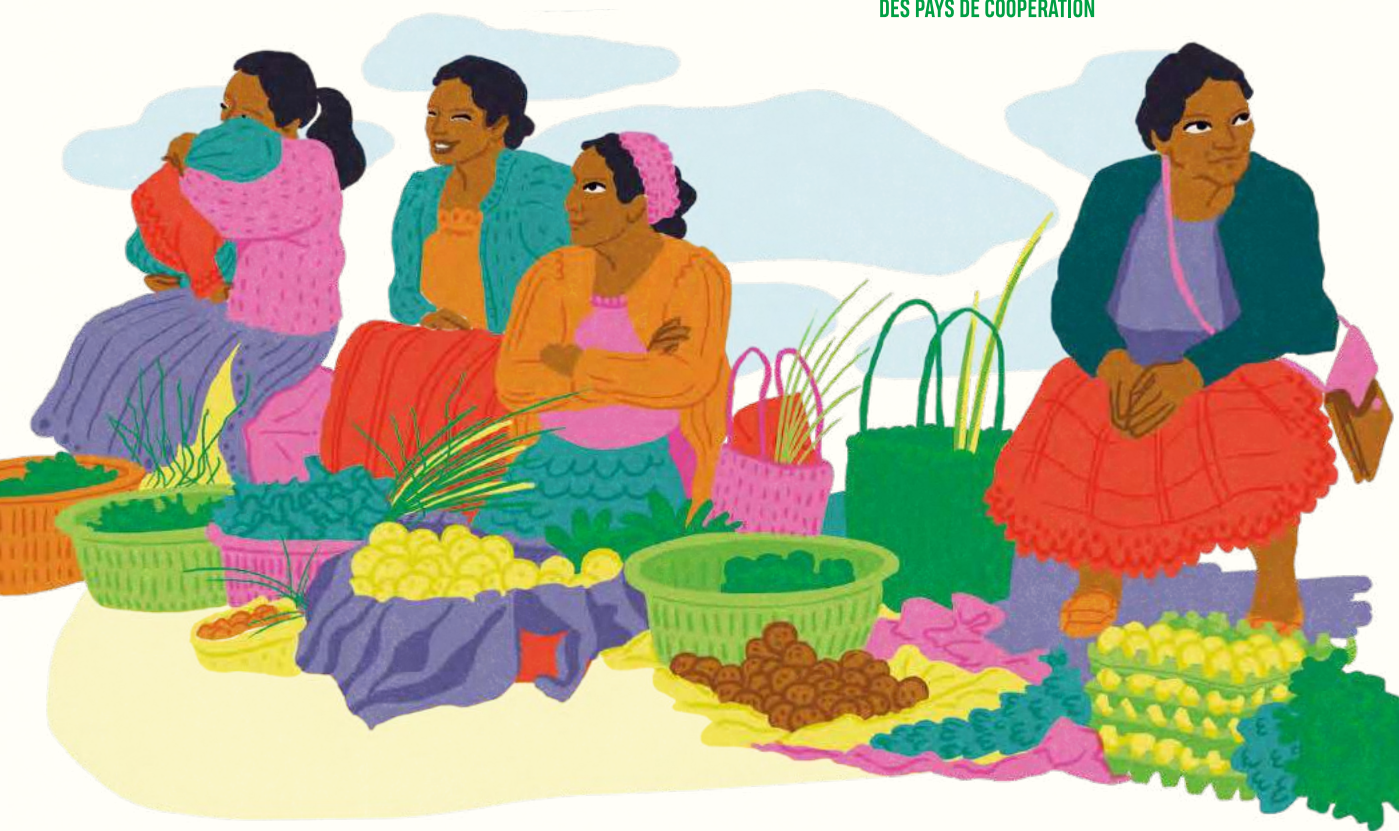
77 PROJETS DE  
DÉVELOPPEMENT



83 % DES DÉPENSES  
AFFECTÉES AUX PROJETS  
SUR UN BUDGET  
DE 20,6 M€



269 PROFESSIONNEL·LES  
DANS LE MONDE,  
DONT 89 % ISSU·ES  
DES PAYS DE COOPÉRATION



C'est avec constance et détermination que nos équipes, appuyées par nos élus et bénévoles, ont mis en œuvre en 2025 près de 80 projets, en soutien à plus de 500 organisations paysannes et ONG locales dans une vingtaine de pays. Et ce, malgré les coupes budgétaires massives de l'aide publique au développement et les discours hostiles à la solidarité internationale et aux organisations de la société civile.

Elles ont également poursuivi leur plaidoyer en faveur de la défense des droits des populations paysannes, l'amélioration de leurs conditions de vie et leur participation aux dynamiques de transition agroécologique et de souveraineté alimentaire dans leurs territoires. Elles se sont mobilisées pour la protection des ressources de la planète, ainsi que pour l'autonomie et la reconnaissance sociale et politique des communautés paysannes.

En juin 2025, les adhérents et adhérentes ont approuvé notre nouvelle vision stratégique quinquennale, « AVSF 2030 ». Pour les années à venir, AVSF concentrera ses efforts sur plusieurs axes : renforcer son plaidoyer, ses expertises et ses alliances, dynamiser la vie associative et l'éducation à la solidarité en France, diversifier ses sources de financement public et privé et adopter une organisation plus participative, horizontale et ancrée localement.

Ces orientations visent à consolider notre légitimité et notre capacité d'action et de parole, en France comme à l'international.

L'année 2025 a été marquée par plusieurs succès qui témoignent des efforts de nos équipes. Parmi eux : des avancées notables en matière d'incidence sur les lois et règlements touchant les agricultures paysannes, un record de nouveaux projets élaborés en un an, et la signature d'un nouvel accord stratégique de collaboration avec le Gret.

En 2026, nous poursuivrons notre ambition de consolider notre organisation, tant sur le plan social qu'économique, en optimisant notre fonctionnement en France et dans nos pays d'intervention, et en développant des partenariats toujours plus riches et collaboratifs avec d'autres ONG, des fondations et des entreprises.

Plus que jamais face aux défis d'aujourd'hui et de demain, notre force est dans notre capacité à rester unis, convaincus que la solidarité se construit dans l'échange, la collaboration et le partage de savoirs.

# ÉDITO

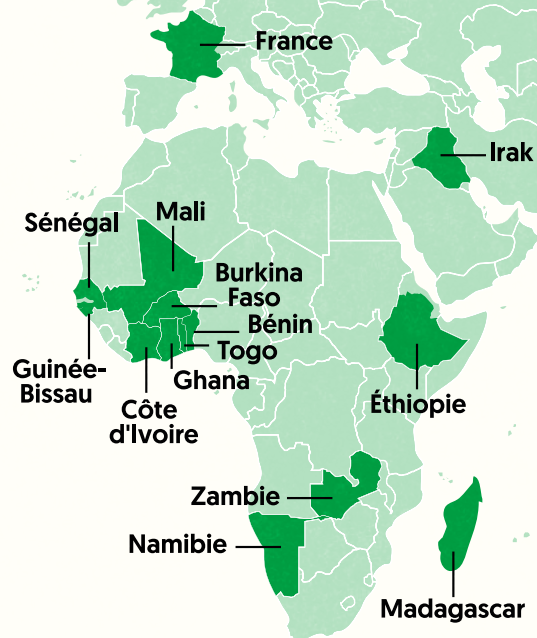


Barbara Dufour  
Présidente



Christophe Chauveau  
Directeur général

# UNE ONG EXPERTE & MILITANTE



**Depuis près de 50 ans, Agronomes & Vétérinaires Sans Frontières milite et agit au Sud pour des agricultures paysannes et agroécologiques ambitieuses, en capacité de nourrir durablement villes et campagnes, réduire les inégalités et la pauvreté et favoriser l'émancipation économique et sociale des hommes, des femmes et des jeunes du monde rural.**

Reconnue d'utilité publique, AVSF défend une approche basée sur la coopération, le partenariat avec des acteurs nationaux et le respect des savoirs locaux. Notre action s'inscrit dans la durée et renforce l'autonomie des communautés rurales.

L'ONG mobilise les compétences de professionnel·les de l'agriculture, de l'élevage et de la santé animale. Elle apporte aux communautés et organisations paysannes conseils techniques, soutiens financiers et formations pour améliorer leurs conditions de vie, gérer durablement les ressources naturelles et s'adapter aux changements climatiques tout en participant au développement socio-économique de leurs territoires.

> Consultez la charte d'AVSF sur [avsf.org](http://avsf.org)

# 77 PROJETS DE COOPÉRATION DANS 22 PAYS



Mongolie

Laos

Cambodge

## Colombie, Équateur, Pérou

**Cacao Bio Andino  
II : du cacao fin,  
aromatique,  
biologique et  
équitable dans les  
pays andins**

Améliorer les conditions de vie de 6 000 familles paysannes en développant la compétitivité et la durabilité de la filière cacao, grâce à la promotion d'échanges d'expériences entre les trois pays, des politiques sectorielles adaptées, le financement et la valorisation d'initiatives de production biologique et équitable.

*Partenaires : coopératives et réseaux d'organisations de producteur-ices, ONG Progreso (Pérou), CESA (Équateur), Swisscontact (Colombie), universités et centres de recherche, collectivités territoriales et institutions publiques nationales*  
*Financement : Agence française de développement*

## Sénégal Regreening Africa : reboisement et production durable au Sahel

Soutenir 200 000 familles paysannes et pastorales dans l'adoption de pratiques de reverdissement (reboisement, gestion forestière communautaire, transformation et commercialisation de produits), grâce à un environnement politique et une gouvernance locale favorables et au renforcement des connaissances, des investissements et de l'autonomisation des femmes et des jeunes.

*Partenaires : organisations d'éleveur-ses, ICRAF (Centre mondial de l'agroforesterie)*  
*Financement : Union européenne*

## Mongolie STeP EcoLab II : une production durable et labellisée de fibres naturelles en Mongolie

Intégrer des micros, petites et moyennes entreprises (MPME) du secteur textile mongol dans des chaînes de valeur et d'approvisionnement mondiales plus durables, en facilitant l'accès à des matières premières certifiées auprès d'organisations d'éleveur-ses, en renforçant la crédibilité des écolabels et en soutenant la transition vers des pratiques de production responsables.

*Partenaires : fédération des groupements d'éleveur-ses pastoraux-ales MNFPUG, institution de finance durable MSFA, MPME mongoles*  
*Financement : Union européenne - programme SWITCH-Asia*

# ZOOM SUR 3 PROJETS



Exposition « Comme des papillons en hiver » au Jardin d'Agronomie Tropicale de Nogent-sur-Marne

## Mars

### **AFRIQUE DE L'OUEST : LUTTER CONTRE L'EXPORTATION DE PESTICIDES INTERDITS EN EUROPE**

Face aux exportations par l'Europe de pesticides interdits sur son territoire, AVSF appuie les organisations paysannes et de la société civile ouest-africaines. À Thiès, au Sénégal, un atelier de trois jours a ainsi été co-organisé avec le CCFD-Terre solidaire et les réseaux paysans ouest-africains mobilisés sur ce sujet. L'objectif : identifier les moyens de lutte et les possibilités d'accompagnement. Les participant-es ont produit une feuille de route pour mener un plaidoyer visant à renforcer les réglementations nationales existantes, puis à interdire la production, l'utilisation et la commercialisation des pesticides les plus dangereux. AVSF et le CCFD-TS accompagnent désormais la mise en œuvre de cette feuille de route.

## Septembre

### **INAUGURATION D'UNE EXPOSITION SUR LES ÉLEVEUR-SES PASTORAUX MONGOLS**

Le 18 septembre, au Jardin d'Agronomie Tropicale de Nogent-sur-Marne, l'Ambassadrice de France en Mongolie et AVSF ont inauguré l'exposition « Comme des papillons en hiver ». Les clichés de Régis Defurnaux nous ont plongé-es dans le quotidien des éleveur-ses mongol-es, entre bouleversements climatiques et mutations économiques.

Un hommage vibrant à celles et ceux qui préservent la culture nomade et contribuent à une économie pastorale qu'AVSF soutient depuis plus de 20 ans. Présentée en Mongolie en décembre 2025, l'exposition s'inscrivait dans le cadre du 60<sup>e</sup> anniversaire des relations diplomatiques entre la Mongolie et la France.

## Octobre

### **« ÇA NE TIENT PLUS » : AVSF MOBILISÉE FACE AUX COUPURES DE L'APD**

Activement engagée contre les coupes dans le budget de l'aide publique au développement (APD), AVSF s'est jointe à la mobilisation portée par le collectif « Ça ne tient plus » le 8 octobre. En France, l'APD a subi une chute drastique de près de 50 % entre 2024 et 2026.

Cette diminution fragilise gravement l'action des ONG : des projets interrompus, des millions de personnes vulnérables affectées, des pertes d'emplois et une fragilisation des sociétés civiles du Sud. Aux côtés de Coordination Sud, AVSF dénonce cette crise des financements et réaffirme le rôle essentiel de l'APD et de la solidarité internationale pour répondre aux défis alimentaires, climatiques et humanitaires.



**Octobre**

### **POUR UN FINANCEMENT À LA HAUTEUR DES AMBITIONS DE L'ESS**

Aux côtés de ses partenaires (GERES, SIDI, CCFD-Terre Solidaire, Entrepreneurs du Monde, Gret et Groupe SOS), AVSF a participé au Forum international de l'économie sociale et solidaire (ESS), à Bordeaux.

Nous y avons défendu la nécessité de financements publics plus diversifiés et adaptés aux différentes phases de développement des structures de l'ESS dans les pays du Sud, de leur création à leur changement d'échelle. Subventions, prêts et garanties doivent être mobilisés de manière complémentaire pour renforcer leur impact.

AVSF plaide également pour renforcer les cadres législatifs nationaux, afin de créer des environnements favorables au développement de l'ESS, notamment pour les jeunes structures à fort impact.

**Octobre**

### **RENFORCER LA COOPÉRATION RÉGIONALE AVEC LES ÉQUIPES D'AMÉRIQUE LATINE**

AVSF a réuni au Pérou les équipes des pays andins et d'Amérique centrale pour un atelier régional de coopération. Ce temps de travail collectif a permis de construire une vision partagée des priorités de la coopération dans des pays en forte évolution politique, économique et sécuritaire, et sur un continent où les droits sont parfois remis en cause, la question environnementale et climatique est de plus en plus prégnante et les inégalités ne cessent de croître.

Les échanges ont notamment porté sur la mise en œuvre concrète de la stratégie « AVSF 2030 » dans la région, ainsi que le renforcement des dynamiques de collaboration entre pays : partage d'expertise, coordination des actions et identification d'opportunités communes. L'atelier a également permis de travailler sur les stratégies de prospection financière et les partenariats, ainsi que sur les enjeux transversaux de communication et de structuration des alliances.

**Octobre**

### **AU SALON DU CHOCOLAT, FAIRE ENTENDRE LA VOIX DES PRODUCTEUR·ICES**

À l'occasion du Salon du chocolat de Paris, AVSF a organisé une rencontre stratégique entre deux réseaux majeurs de producteur·ices de cacao : ALCACAO (Amérique latine) et RICE (Côte d'Ivoire), en lien avec Commerce Équitable France. De cet échange est née une alliance inédite, aujourd'hui intégrée au groupe de travail de l'Organisation internationale du cacao (ICCO) dédié à la production et aux prix.

Sur le salon, AVSF a également co-organisé avec son partenaire l'entreprise coopérative ETHIQUABLE deux conférences professionnelles consacrées au prix du cacao et aux nouvelles réglementations européennes. Ces échanges ont réuni des coopératives du Pérou, d'Haïti et de Côte d'Ivoire, leurs réseaux régionaux, des représentants de l'Union européenne, de l'ICCO et des acheteurs (en savoir plus page 13).

**Novembre**

### **DÉFENDRE UNE APPROCHE ONE HEALTH ANCRÉE SUR LE TERRAIN**

Après une première intervention au Salon international de l'agriculture en février sur l'approche One Health, AVSF a participé activement au One Sustainable Health Forum, à Lyon. À cette occasion, un constat clair a été illustré : au-delà des débats théoriques, les initiatives de terrain engagées par AVSF démontrent la pertinence et l'efficacité de l'approche One Health, avec des résultats concrets pour la santé humaine, animale et environnementale.

AVSF y a défendu la nécessité de soutenir des expériences territoriales, construites avec et pour les populations locales, en s'appuyant sur des solutions telles que les auxiliaires vétérinaires, la santé vétérinaire de proximité et la participation communautaire.

**Décembre**

### **UNE POLITIQUE RSO AMBITIEUSE**

Dans la continuité de ses engagements en faveur du développement durable, AVSF a formalisé une politique de responsabilité sociétale des organisations (RSO) visant à réduire son impact environnemental. Objectif : diminuer ses émissions de gaz à effet de serre de 30 % d'ici 2030 et de 50 % d'ici 2050.

Pour y parvenir, AVSF a fixé des règles pour l'ensemble de ses équipes en France et à l'international, de même que pour ses élu·es et bénévoles, portant en particulier sur les déplacements, le fonctionnement interne et une meilleure intégration des enjeux climatiques dans ses projets de coopération.

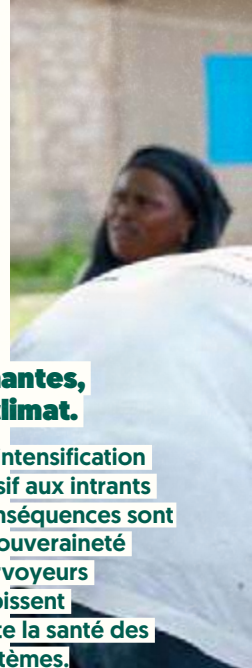
**TEMPS  
FORTS**

# NOS CHAMPS D'ACTION

## TRANSITIONS AGROÉCOLOGIQUES

**Avec les communautés paysannes, AVSF identifie, teste et adapte des pratiques agroécologiques performantes, compatibles avec la protection de la biodiversité et du climat.**

Depuis des années, de nombreux modèles agricoles reposent sur une intensification coûteuse et une spécialisation dangereuse : motorisation, recours massif aux intrants chimiques, rotations culturales simplifiées et monocultures, etc. Les conséquences sont visibles : appauvrissement des sols, recul de la biodiversité, perte de souveraineté alimentaire, dépendance économique accrue des paysannes aux pourvoyeurs d'intrants et risques sanitaires croissants. Les familles paysannes en subissent directement les effets. L'exposition aux pesticides, en particulier, affecte la santé des producteur-ices, mais aussi celle des consommateur-ices et des écosystèmes.



### Co-construire les pratiques

Pour AVSF, la solution repose sur la transition agroécologique des systèmes agricoles et d'élevage. En s'appuyant sur la diversification des cultures et élevages, l'usage durable des ressources naturelles existantes et la valorisation des savoirs locaux, l'agroécologie réduit la dépendance aux intrants chimiques et renforce la résilience des systèmes agricoles.

Rotations et associations de cultures, agroforesterie, composts améliorés, biopesticides et biofertilisants... Combinées, ces pratiques restaurent les sols, préservent les écosystèmes et favorisent une alimentation saine. Leur diffusion repose sur des dispositifs de co-conception, formation et apprentissage collectif entre et avec les paysannes, avec le soutien de la recherche.

### Restaurer les écosystèmes

La transition agroécologique s'accompagne souvent d'actions de restauration des ressources naturelles. Au nord du Sénégal, le projet Regreening Africa soutient ainsi 100 000 familles dans l'adoption de pratiques de reverdissement des territoires, comme la régénération naturelle assistée (RNA), la plantation d'arbres et diverses formes d'agroforesterie.

À Madagascar, le projet CLIMIT, piloté par le Cirad et le centre de recherche malgache Fofifa en partenariat avec AVSF, promeut le recyclage de la biomasse et le compostage grâce à des ateliers participatifs, afin de réduire les intrants externes

et renforcer l'autosuffisance des exploitations.

Dans les zones forestières, ces approches s'appuient également sur le renforcement de la gouvernance locale des territoires par les communautés elles-mêmes. En Amazonie équatorienne, le projet Marya Panka accompagne ainsi des communautés autochtones dans la gestion et la protection de leurs territoires.

### Créer des opportunités pour les jeunes et les communautés

Au-delà des pratiques agricoles, l'agroécologie constitue un levier de développement économique et social. Au Pérou, AVSF poursuit son projet en faveur de l'employabilité des jeunes, en formant 200 d'entre eux non seulement à des pratiques agroécologiques résilientes aux catastrophes naturelles, mais aussi au marketing et au commerce équitable.

L'objectif : valoriser à juste prix les productions agroécologiques sur les marchés nationaux et internationaux.





Formation sur les biopesticides dans le cadre du projet Thiellal, au Sénégal

## NOUVEAU PROJET **Bush2Business : développement de filières durables en bordure de parcs naturels en Zambie.**

Pour limiter la déforestation en bordure des parcs nationaux, le projet soutient le développement de filières de produits forestiers non ligneux (champignons et miel) en renforçant les capacités de production et de collecte durable de ces produits par les communautés, l'amélioration des conditions d'accès aux marchés et la création d'une plateforme servant de lien entre les groupes de producteurs-ices, les PME et les investisseurs privés.

Partenaires : Ministry of Green Economy & Environment, Ministry of Small and Medium Enterprises Development, WeForest, Frankfurt Zoological Society, Expertise France  
Financement : Agence française de développement (AFD)

## TÉMOIGNAGES



**AKA NESTOR**  
Producteur de cacao et président de la coopérative SCEB, accompagné par AVSF et Commerce Équitable France

En 2021, j'ai constaté une baisse des rendements de mes cacaoyers. À l'époque, je n'utilisais ni engrais ni compost. Avec le programme Équité, j'ai participé à des formations sur la production d'intrants bio et sur les bonnes pratiques agricoles. J'ai rapidement constaté de meilleurs rendements et aujourd'hui, je fabrique moi-même mon compost à base de coques de cacao. Je pratique aussi la taille des cacaoyers et le désherbage manuel localisé trois fois dans l'année. En plus, avec les produits bio que nous produisons, le traitement ne me rend pas malade comme les produits chimiques.



**MAMADOU LAMARANA DIALLO**  
Agent de l'ANCAR (Agence Nationale du Conseil Agricole et Rural), Sénégal

Nous avons bénéficié d'une formation sur les enjeux liés à l'utilisation abusive des pesticides, et les pratiques agroécologiques. Nous avons ainsi pu renforcer les compétences des producteurs et productrices et leur proposer des systèmes alternatifs à travers des champs-écoles paysans. Nous constatons que les producteurs et les productrices adoptent, dans un premier temps, de meilleurs modes d'application. Ensuite, ils s'intéressent de plus en plus aux pratiques agroécologiques comme l'utilisation de compost et de biopesticides.

Comment réduire l'usage des pesticides et médicaments dans les pays du Sud ?  
Synthèse de la Journée technique du 4 juillet 2024, AVSF, 2025 · À télécharger sur [avsf.org](http://avsf.org)



# ÉLEVAGE ET SANTÉ ANIMALE

**Première ONG française à détenir la compétence vétérinaire, AVSF met son expertise au service de l'autonomie des éleveur-ses, de la santé animale et humaine, et de la durabilité des systèmes d'élevage.**

Les troupeaux restent fragilisés par des problèmes de performance, tandis que l'accès à des services de santé animale de qualité demeure limité. La pression sur les ressources alimentaires et en eau s'intensifie, aggravée par le dérèglement climatique. Les débouchés, enfin, restent instables, parfois concurrencés par des produits importés.

## Accompagner des pratiques d'élevage productives et durables

Améliorer durablement les systèmes d'élevage est essentiel pour renforcer les moyens de subsistance des familles paysannes. AVSF accompagne les éleveur-ses autour de plusieurs axes :

- prévention sanitaire et valorisation des savoirs locaux,
- autonomie alimentaire et réduction des intrants,
- synergies agriculture-élevage,
- diversification des productions et optimisation des ressources.

À Madagascar, un module de formation « Élevage productif et durable selon les principes de l'agroécologie », conçu par AVSF et mis en œuvre avec le Cirad et le groupement malgache GSDM, permet de renforcer les capacités des équipes techniques à accompagner les éleveur-ses.

En Bolivie, le projet d'élevage durable dans la région du Chaco soutient un modèle d'élevage innovant combinant performance et résilience, avec un objectif de zéro déforestation.

En Asie du Sud-Est, le projet BIG a aidé les éleveur-ses contre la peste porcine africaine, grâce à des mesures de biosécurité à l'échelle de la filière.

## Renforcer les services de santé animale de proximité

Pour donner accès à des soins de qualité aux éleveur-ses les plus isolé-es, AVSF forme des auxiliaires communautaires de santé animale (ACSA) et renforce les liens avec les vétérinaires. Forte de plus de 30 ans d'expérience dans ce domaine, l'asso-

ciation a contribué à leur reconnaissance officielle à Madagascar, où ils et elles sont désormais appelé-es APPSA (agent-es de proximité en production et santé animale). Cette expérience réussie a été présentée lors d'un webinaire avec le réseau Vétérinaires Sans Frontières International, pour encourager sa réplcation.

En Mongolie, dans le cadre du projet WIFI sur la mise en place d'une filière viande durable, une délégation de la FEVEC a accompagné une réflexion sur les services de proximité. Une étude de faisabilité du modèle ACSA y a également été menée, ouvrant la voie à un projet pilote.

En Irak, Barbara Dufour, présidente d'AVSF, a formé une quarantaine de vétérinaires aux principales zoonoses et échangé avec les autorités pour concevoir un programme de contrôle de la brucellose chez les buffles des marais.

## Déployer l'approche One Health dans les territoires

Convaincue que santé animale, humaine et environnementale sont indissociables, AVSF développe une approche intégrée « One Health ». En Casamance au Sénégal, le projet Thiellal expérimente ainsi une démarche participative réunissant producteur-ices, collectivités et acteurs institutionnels de l'agriculture, l'élevage, la santé humaine et l'environnement afin d'identifier collectivement les problématiques majeures de santé et d'y répondre, notamment la lutte contre l'usage indiscriminé de produits phytosanitaires dangereux.

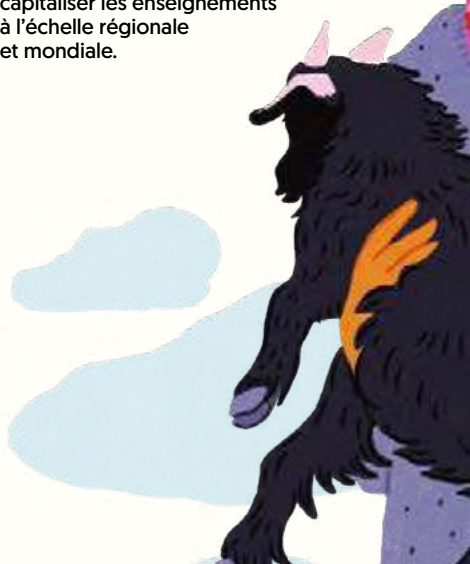
En Mongolie, au sein du projet PLEDGE dédié à une filière laitière durable, un bino-

me agronome de Montpellier Sup-Agro) a analysé les besoins des éleveuses nomades et posé les bases d'un module de formation One Health destiné à ces dernières.

## Contribuer aux dynamiques internationales

AVSF s'appuie sur un réseau de partenaires et participe ainsi activement à VSF International ainsi qu'à des initiatives internationales scientifiques et politiques, comme PREZODE, qui vise à prévenir les zoonoses.

En 2025, l'organisation a partagé son expertise lors de plusieurs événements : One Sustainable Health Forum à Lyon, conférence AFD-Cirad au Salon international de l'agriculture, ainsi que des échanges scientifiques et médiatiques avec partenaires et éleveur-ses. Ces actions contribuent à diffuser les bonnes pratiques et capitaliser les enseignements à l'échelle régionale et mondiale.





Un APPSA vaccine des cochons à Ifanadiana, Madagascar

**NOUVEAU PROJET**

**Nomads For Life : un élevage pastoral qui préserve les ressources naturelles en Mongolie**

L'élevage nomade est au cœur de l'économie mongole, mais le changement climatique, conjugué à l'augmentation des troupeaux, entraîne une forte dégradation des pâturages. Le projet Nomads For Life déploie, dans deux régions pilotes, une approche territoriale et multi-acteurs combinant restauration des parcours, transition des filières et renforcement des coopératives, pour un impact durable sur les territoires pastoraux.

Partenaires : organisations pastorales d'éleveur-ses, Cirad  
Financement : Fonds Français pour l'Environnement Mondial (FFEM)



**TÉMOIGNAGE**



**SAMUEL RANDRIAMANANTSOA**  
responsable du projet **AfriCam**

La région Sud-Est de Madagascar abrite une forte biodiversité, marquée par des interactions entre

humains, animaux sauvages et animaux domestiques. L'objectif est de comprendre comment les communautés locales perçoivent les risques de zoonoses, puis d'identifier des solutions pour les réduire et renforcer la résilience des écosystèmes.

Nous utilisons des approches participatives, fondées sur des échanges entre représentants des communautés et acteurs locaux. À ce stade, une cartographie des acteurs impliqués dans la gestion des zoonoses a été réalisée.

**ZOOM**

**AVSF ENGAGÉE AVEC VÉTÉRINAIRES SANS FRONTIÈRES INTERNATIONAL**

Membre actif du réseau VSF International, AVSF contribue aux dynamiques collectives de coopération, de plaidoyer et de partage d'expertise en faveur des agricultures paysannes, du pastoralisme et de l'approche One Health. Le réseau rassemble 13 organisations engagées dans plus de 40 pays et permet de renforcer les synergies entre organisations engagées pour des systèmes alimentaires durables et résilients.

En 2025, AVSF a poursuivi sa participation aux travaux du réseau autour de la santé animale communautaire, des transitions agroécologiques et de la reconnaissance du rôle des éleveur-ses dans les politiques publiques internationales. Cette collaboration renforce l'impact des actions portées par AVSF et ses partenaires de terrain.



**Le pastoralisme : un mode d'élevage répondant aux défis du XXIe siècle, AVSF, 2025**  
**Conduite agroécologique des élevages, AVSF, 2025**  
**Les APPSA : acteurs clés de la démarche One Health dans les communautés rurales à Madagascar, AVSF, 2025**  
» **À télécharger sur [avsf.org](http://avsf.org)**



# FILIÈRES DURABLES ET ÉQUITABLES

**Dans de nombreux pays du Sud, les producteurs et productrices vivent souvent sous le seuil de pauvreté, confronté-es à la difficulté d'accès aux marchés et à la concurrence des agricultures subventionnées du Nord. Face à cette réalité, AVSF promeut des filières durables et équitables. Résultat : des revenus plus justes et stables pour les producteur-ices et une autonomie renforcée.**

Les actions sur les filières représentent près de la moitié du volume de coopération d'AVSF. Elles s'appuient sur une production agroécologique et des certifications spécifiques qui ouvrent l'accès à des marchés rémunérateurs, locaux ou internationaux.

## Structurer des organisations solides

Qu'il s'agisse de circuits courts ou de filières d'export, l'accès à ces marchés rémunérateurs passe notamment par l'organisation des producteur-ices, un point clé pour des filières agricoles plus équitables et durables. En mutualisant leurs ressources (équipements, intrants, assistance technique, commercialisation groupée, etc.), les organisations parviennent à améliorer les rendements, réduire leurs coûts, négocier des prix avantageux et, dans de nombreux cas, investir dans des activités de transformation générant de la valeur ajoutée locale.

## Renforcer les capacités économiques et entrepreneuriales

AVSF accompagne les organisations de producteurs et productrices à se positionner sur des marchés locaux et autres circuits courts, ou encore dans leurs efforts de prospection commerciale à l'international : études de marché, appuis pour mieux promouvoir l'offre des organisations, tournées commerciales, mise en relation avec des acheteurs potentiels. En 2025, AVSF a également fait appel aux compétences du bureau d'études coopératif Tero en la matière.

Pour assurer une bonne gestion financière de leurs activités, AVSF propose également aux organisations paysannes partenaires une série d'actions spécifiques telles que des audits, des formations en gestion comptable et financière, ou encore en gouvernance transparente d'une

organisation. Une formation en ligne, objet de tests ces deux dernières années, est en cours de déploiement pour contribuer à la bonne utilisation d'outils de gestion et de pilotage efficace de leurs activités économiques.

## Faciliter l'accès à des marchés rémunérateurs

Au-delà de la structuration des organisations et du renforcement de leurs capacités, l'enjeu est de permettre aux producteurs et productrices de vendre leurs produits dans de meilleures conditions. AVSF les accompagne ainsi pour répondre aux exigences des marchés, en matière de qualité, de traçabilité (avec des exigences normatives croissantes, telles que le Règlement de l'Union européenne sur la déforestation - RDUE - ou le nouveau règlement bio européen), de transformation et de certification, tout en veillant à sécuriser les débouchés.

Cet accompagnement se traduit par l'accès à des marchés différenciés, grâce à des démarches de certification (commerce équitable, agriculture biologique, SPG\*) ou de circuits courts. L'objectif est double : mieux valoriser les productions et réduire la dépendance à des marchés instables et insuffisamment rémunérateurs pour les producteur-ices.

## Au Nord

En parallèle, AVSF promeut et défend ces filières en France et en Europe, au sein de diverses instances et de collectifs tels que Commerce Équitable France, et partage son expertise à l'occasion de salons,

conférences et publications.

En 2025, nous avons par exemple organisé et animé une conférence sur la Grande Scène du Salon du chocolat sur le chocolat équitable et durable d'Haïti : « Comment les partenariats internationaux bénéficient aux producteur-ices haïtien-nes et aux consommateur-ices français-es ? »





Une productrice de riz de la coopérative PUMAC dans la région de Preah Vihear, au Cambodge

## NOUVEAU PROJET

### Okoryɛ : accompagnement à la structuration et à la certification commerce équitable

Au Ghana, le projet Okoryɛ (“ensemble” en akan) vise à accompagner des groupements de producteur·ices dans leur structuration en coopératives, leur certification commerce équitable et leur mise en conformité avec des exigences telles que le RDUE ou le code foncier. L'objectif est de renforcer leurs capacités de gestion et de négociation commerciale au bénéfice de leurs membres.

*Partenaires : des groupements de producteur·ices de cacao du district de Tarkwa et l'entreprise Federated Commodities PLC (FEDCO)*

*Financement : Valrhona*

## ZOOM AVSF ET ETHIQUABLE : UN PARTENARIAT AU SERVICE DES AGRICULTURES PAYSANNES

**En 2025, AVSF et l'entreprise coopérative ETHIQUABLE ont encore renforcé leur collaboration afin de porter et faire valoir des positions communes sur des sujets stratégiques au cœur de leurs actions, en mettant à profit leurs rôles et compétences complémentaires.**

Cela s'est traduit par :

- L'élaboration d'un manifeste et de deux notes de positionnement communes sur le règlement européen contre la déforestation (RDUE) et les évolutions de la réglementation bio en Europe ;
- L'organisation de conférences sur le prix du cacao et les défis d'application du règlement européen RDUE avec des intervenant·es de haut niveau au Salon du chocolat, ou pour mettre en valeur un projet innovant conjoint de création d'une entreprise sociale paysanne sur la filière cajou, au Sénégal.

**ETHIQUABLE**

**> En savoir plus : [avsf.org/ethiquable](https://avsf.org/ethiquable)**

Pour une filière cacao durable et équitable, AVSF, 2025  
 Pour un règlement européen de la bio adapté aux réalités des petits producteur·ices du Sud, AVSF et Ethiquable, 2025  
 Pour un RDUE opérationnel, efficient et inclusif, AVSF et Ethiquable, 2025

› À télécharger sur [avsf.org](https://avsf.org)





## CRISES ET ACTIONS DE POST-URGENCE

**Malgré les contraintes, en 2025, les équipes d'AVSF ont poursuivi leurs actions dans des contextes de crise et d'insécurité, notamment en Haïti, au Mali, au Burkina Faso ou en Équateur.**

Soutien aux activités de transformation du karité, au Burkina Faso

### Des contextes de plus en plus contraints

En 2025, les contextes d'intervention d'AVSF se sont encore durcis. Instabilités politiques, crises sécuritaires et restrictions croissantes à l'encontre de la société civile ont fragilisé les capacités d'action des organisations de solidarité internationale.

En Haïti, au Mali, au Burkina Faso ou encore en Équateur, la combinaison de crises sécuritaires, économiques et climatiques a des conséquences majeures pour les populations rurales.

Au Mali, des groupes djihadistes perturbent la vie sociale et économique de nombreuses régions, créant en 2025 une crise d'approvisionnement en carburant. Au Burkina Faso, l'intensification des violences entre groupes armés a entraîné de nouvelles restrictions d'accès aux populations qui perturbent les activités agricoles et les déplacements. À Madagascar, une crise sociale et politique profonde a provoqué en 2025 la chute de l'ancien président.

En Équateur, l'extension du narcotraffic et le durcissement conséquent des politiques publiques limitent souvent l'action des organisations locales. En Haïti, la dégradation sécuritaire a vu les gangs étendre leur emprise sur Port-au-Prince et certaines régions proches de la capitale.

### Maintenir les activités chaque fois que possible...

Face à ces situations, AVSF fait le choix de maintenir ses actions chaque fois que l'accès aux communautés rurales reste possible et la prise de risque jugée acceptable. En 2025, malgré les défis sécuritaires, nous avons maintenu notre coopération avec l'ensemble de nos organisations paysannes partenaires, en nous appuyant sur des équipes nationales et des partenaires locaux très engagés sur leurs territoires.

Tout en veillant à la sécurité de chacun et chacune, l'objectif d'AVSF reste de préserver les capacités de production et les moyens de subsistance des familles paysannes même en contexte dégradé, et de préparer les acteurs locaux à une éventuelle aggravation de la crise.

### ... et renforcer la sécurité des équipes

Pour garantir la sécurité des équipes, l'Alliance AVSF-Gret a renforcé ses dispositifs : missions d'évaluation et de formation en Haïti, en Équateur et en Colombie, mise en place d'une permanence sécurité 24h/24, formations spécialisées en environnements hostiles et suivi renforcé des missions terrain. Cette mutualisation des moyens permet d'améliorer la prévention des risques et la capacité de réaction en cas de crise.

Dans des contextes de plus en plus instables, l'engagement d'AVSF repose sur une conviction forte : soutenir les agricultures paysannes et les économies rurales reste essentiel pour renforcer la résilience des territoires et préserver des perspectives d'avenir pour les populations.



# ÉGALITÉ DES CHANCES

**Dans les territoires ruraux, les inégalités sociales touchent l'ensemble des populations paysannes, mais certaines sont plus fortement exposées : les femmes et les jeunes.**

Une productrice de cacao en Haïti

Pour AVSF, promouvoir l'égalité des chances ne consiste pas seulement à corriger des déséquilibres : c'est transformer les rapports sociaux qui les produisent. L'égalité femmes-hommes et l'inclusion des jeunes sont au cœur des dynamiques de développement, conditions essentielles de justice sociale, de souveraineté alimentaire et de transition agroécologique durables.

## Les femmes, au cœur des systèmes agricoles

Dans la plupart des pays du Sud, les femmes assurent une part majeure de la production agricole et alimentaire. Elles cultivent, élèvent, transforment et commercialisent. Pourtant, elles restent souvent exclues de l'accès à la terre, aux financements, aux formations et aux instances de décision.

Face à ces inégalités, AVSF agit aux côtés des acteurs nationaux engagés pour renforcer leur autonomie économique et leur reconnaissance sociale et politique. Cette action se traduit par l'appui à leurs activités productives, l'accès à des équipements adaptés, la structuration en groupements, mais aussi par un travail de sensibilisation auprès des communautés pour faire évoluer les perceptions et les rapports sociaux.

Au Togo, par exemple, l'accompagnement de groupements féminins autour de la transformation du karité a permis une forte hausse des revenus et une participation accrue des femmes aux décisions locales, traduisant des

évolutions durables des rapports de pouvoir au sein des communautés.

## Les jeunes, moteurs d'innovation et d'avenir

Dans de nombreuses régions, les jeunes rurales font face à un manque de perspectives, qui les pousse souvent à quitter leur territoire. Pourtant, leur capacité d'innovation et leur volonté de s'engager constituent des atouts majeurs pour les transitions en cours.

AVSF soutient leur insertion économique et leur reconnaissance sociale et politique, via des formations techniques et entrepreneuriales, l'accès à l'emploi et à l'auto-emploi, et leur participation aux dynamiques locales sur leur territoire.

Au Guatemala, le projet Juventudes empoderadas a ainsi accompagné près de 2 000 jeunes pour renforcer leurs compétences, exercer leurs droits et développer des initiatives économiques locales. En 2025, AVSF a aussi initié le projet Jovenes Piura au nord du Pérou pour soutenir l'installation de jeunes agriculteur·ices, en facilitant l'accès à la terre et le développement de pratiques agroforestières face au changement climatique.

## TÉMOIGNAGE



**MUNGO TSENDAYUSH**  
responsable de projet pour AVSF Mongolie

*Dans les familles d'éleveur·ses nomades mongol·es, comme dans de nombreux pays du Sud, les rôles restent très marqués : les hommes gèrent les troupeaux, les revenus et les décisions, tandis que les femmes, qui assurent pourtant une part essentielle de la production et de la transformation des produits de l'élevage (lait, viande, laines et fibres, etc.), sont peu associées aux choix familiaux.*

*Pour AVSF, l'égalité hommes-femmes représente un enjeu à la fois économique, social et culturel. Intégrer cette dimension est indispensable à tout processus de développement, car les rôles des femmes et des hommes sont complémentaires : ensemble, ils peuvent devenir des moteurs de changement.*

**EN 2025**  
AVSF A ACCOMPAGNÉ



**54 795**  
FEMMES



**38 661**  
JEUNES

# PORTER NOS MESSAGES, NOURRIR LE DÉBAT PUBLIC

**En France comme à l'international, AVSF fait de la communication un levier d'engagement : porter nos convictions, valoriser les impacts durables de nos actions et mobiliser les citoyennes et citoyens.**

Communiquer, c'est aussi contribuer à faire émerger dans l'espace public les enjeux liés à une agriculture durable, à la protection de l'environnement, la justice sociale et la solidarité internationale. C'est affirmer une parole d'expertise et de terrain, capable de nourrir le débat public. Chez AVSF, la communication reflète des engagements clairs : mettre en avant les communautés paysannes, nos partenaires sur le terrain et les solutions construites collectivement.

## Sensibiliser et fédérer une communauté engagée

En France, plusieurs actions phares ont marqué l'année 2025 : une campagne de sensibilisation digitale sur les liens entre santé et alimentation, des partenariats médias avec TV5 Monde et Arte, ainsi qu'une forte mobilisation pour décrypter les enjeux de la filière cacao. De nouveaux liens avec des créateur·ices de contenus sur les réseaux sociaux ont également permis d'amplifier la portée de nos messages sur l'usage des pesticides.

Et parce qu'une image parle souvent plus qu'un long discours, la photographie nous a permis de raconter nos actions autrement. D'Oulan-Bator à Paris, l'exposition « Comme des papillons en hiver », réalisée avec Régis Defurnaux, a ainsi porté un regard sensible sur le pastoralisme et les réalités des éleveur·ses mongol·es.

En Équateur, l'exposition « Somos Páramo » a dépassé les 100 000 visiteur·ses au musée de l'eau Yaku de Quito. Elle présente le Páramo, terres d'altitude, comme un territoire où s'invente une coexistence harmonieuse entre communauté et nature, campagne et ville.

## Valoriser notre expertise dans le secteur

Les nombreuses publications et prises de parole d'AVSF, lors de conférences comme dans les médias, ont aussi contribué à affirmer notre positionnement d'organisation militante et experte. En parallèle, les rendez-vous professionnels comme le Salon du chocolat à Paris ou le Salon international de l'agriculture et des ressources animales (SARA) en Côte d'Ivoire constituent également des espaces incontournables où porter nos messages et influencer les débats du secteur. Au SARA, nos équipes ont par exemple pu aborder les défis de la commercialisation des produits agroécologiques sur les marchés nationaux et mettre en lumière l'expérience des coopératives accompagnées par AVSF.

**SENSIBILISER & INFLUENCER**

-  **+ DE 105 000 ABONNÉ·ES SUR LES RÉSEAUX SOCIAUX**
-  **55 000 SYMPATHISANT·ES**
-  **115 000 VISITES SUR AVSF.ORG**
-  **2 MILLIONS DE PERSONNES TOUCHÉES PAR NOTRE CAMPAGNE ANNUELLE**



### “Ça nous rend malades”... Un cri militant au service de la mobilisation citoyenne.

Pesticides, maladies d'origine animale, diversité et qualité insuffisantes de l'alimentation : tout cela impacte notre santé et celle de notre planète. De septembre à décembre 2025, AVSF a mobilisé sa communauté et le grand public autour d'un manifeste pour une agriculture qui soigne. Publicités sur les réseaux sociaux et Spotify, partenariats avec des relais d'influence comme Vivre Moins Con et On Est Prêt, tribune parue dans l'Humanité : la campagne a touché plus de 2 millions de personnes à travers la France.

**> Lire le manifeste sur [avsf.org/malade](https://avsf.org/malade)**

# PLAIDOYER : DES POLITIQUES AU SERVICE DES PAYSANS ET PAYSANNES

**Chez AVSF, nous refusons de considérer la faim, la pauvreté et l'exclusion comme inéluctables. Nous menons, ici et là-bas, un combat pour défendre les droits des paysans et paysannes et agir en faveur de politiques locales et internationales qui leur soient plus favorables. Retour sur deux sujets qui ont rythmé 2025 en matière de plaidoyer.**

## SOUTENIR LA MONTÉE EN PUISSANCE DU PLAIDOYER DE NOS PARTENAIRES

- **Au Sénégal** : AVSF a organisé deux ateliers entre partenaires du Ferlo et producteur·ices de cachemire en Mongolie pour prioriser les enjeux de développement des élevages nomades et les traduire en actions de plaidoyer.
- **Au Togo** : AVSF a soutenu la participation d'une ONG togolaise à la COP30 de Belém, via Climate Action Network, pour renforcer la voix de la société civile sur les enjeux agricoles et climatiques.

## QUELLE INFLUENCE CONCRÈTE SUR LES POLITIQUES PUBLIQUES ET LA LÉGISLATION ?

- **Comité mondial sur la sécurité alimentaire (CSA)** : contribution aux propositions de la société civile sur les systèmes alimentaires urbains et périurbains, soulignant l'importance du soutien public aux marchés paysans comme celui de Huancaro, au Pérou.
- **Commission européenne** : intégration de plusieurs propositions d'AVSF et de ses partenaires dans la révision du règlement sur l'agriculture biologique.
- **Sénégal** : participation à une consultation ministérielle pour le décret d'application de la loi sur le Code pastoral.
- **Colombie** : contribution à l'élaboration d'une loi sur la reconnaissance des territoires paysans agroalimentaires, adoptée par le Parlement en 2025.



Des membres de l'organisation de producteur·ices de café ASOANEI en Colombie

## Lutter contre l'export de pesticides interdits en Europe

En 2025, AVSF s'est mobilisée contre le double standard consistant à exporter vers les pays du Sud des pesticides interdits en Europe.

En France, aux côtés de nos partenaires CCFD-Terre Solidaire, Institut Veblen, Foodwatch, Générations Futures, FNH, FNE, ActionAid et Médecins du Monde, nous avons mené une campagne appelant à interdire leur production et exportation. AVSF a également eu l'opportunité de sensibiliser les parlementaires français aux impacts des pesticides en Afrique de l'Ouest lors d'une journée de travail à l'Assemblée nationale.

Au niveau européen, via la coalition coordonnée par Pesticide Action Network Europe, nous nous sommes opposés à une directive Omnibus affaiblissant la régulation des pesticides.

En Afrique de l'Ouest, AVSF a co-organisé avec le CCFD-Terre Solidaire un atelier régional à Thiès pour renforcer les stratégies de lutte contre l'importation et l'usage de pesticides dangereux, avec plusieurs réseaux d'organisations paysannes et de la société civile ouest-africaine.

## Filière cacao : faire entendre la voix des producteur·ices

AVSF agit pour garantir une plus juste rémunération des producteur·ices de cacao, accompagner leur mise en conformité aux nouvelles réglementations et contribuer à la transition agroécologique de la filière cacao.

À l'occasion du Salon du chocolat de Paris, nous avons notamment organisé avec Commerce Équitable France une rencontre entre deux réseaux de producteur·ices latino-américain et ivoirien, ALCACAO et le RICE. Cet échange a permis de créer une alliance historique, un dialogue direct avec la Commission européenne et l'Organisation internationale du cacao, ainsi que l'intégration officielle des deux réseaux au groupe de travail de l'ICCO sur la production et les prix.

Deux tables rondes, co-organisées avec ETHIQUABLE, ont permis d'échanger sur la volatilité des prix du cacao, l'importance d'un juste prix pour les producteurs et productrices, ainsi que sur l'application des nouvelles réglementations européennes, comme celle sur la déforestation, afin qu'elles ne pénalisent pas les organisations paysannes.



285 ADHÉRENTS  
ET ADHÉRENTES



60  
BÉNÉVOLES



3 614 H  
DE BÉNÉVOLAT



18 CORRESPONDANT-ES  
ÉCOLES



26 CORRESPONDANT-ES  
RÉGIONAUX



10 RÉFÉRENT-ES  
VIE ASSOCIATIVE

# UNE VIE ASSOCIATIVE ACTIVE

## ÉDUCATION À LA CITOYENNETÉ ET À LA SOLIDARITÉ INTERNATIONALE

**En France, AVSF sensibilise les élèves de primaire, collège et les étudiant-es, de même que le grand public, aux enjeux de l'agriculture paysanne et de la solidarité internationale.**

Nos actions d'ECSI (Éducation à la citoyenneté et à la solidarité internationale) ont vocation à faire prendre conscience des défis globaux et à inciter les citoyens et citoyennes à agir à leur niveau. Avec l'aide de bénévoles et de volontaires en service civique, nous animons des séances de sensibilisation de l'école primaire à l'enseignement supérieur, comme lors de festivals.



2 240  
PERSONNES  
SENSIBILISÉES



50 SÉANCES  
DE SENSIBILISATION  
AUPRÈS DE 1 235 ÉLÈVES  
DANS 13 ÉCOLES PRIMAIRES  
ET 12 INTERVENTIONS  
EN ÉCOLE SUPÉRIEURE  
AUPRÈS DE 365 ÉTUDIANT-ES



4 CONFÉRENCES  
SANS FRONTIÈRES  
« TRANSITION ÉCOLOGIQUE  
DES ENTREPRISES, LES FEMMES  
AUX COMMANDES », AVEC  
PLUS DE 240 PARTICIPANT-ES



24 SÉANCES CINÉ-DÉBATS  
DANS 9 DÉPARTEMENTS  
LORS DES FESTIVALS  
ALIMENTERRE ET FESTISOL



CRÉATION D'UN NOUVEL  
OUTIL PÉDAGOGIQUE :  
LE JEU DE CARTES HABBANAE  
POUR PRÉSENTER  
DE MANIÈRE LUDIQUE  
L'ACTION D'AVSF

# LES ÉLUS ET LES INSTANCES DE GOUVERNANCE

## Le bureau

### Barbara DUFOUR

#### Présidente

Docteur vétérinaire, professeur émérite de maladies infectieuses et d'épidémiologie à l'École Nationale Vétérinaire d'Alfort

### Elisabeth MULLER

#### Trésorière

Ancienne directrice administrative et financière d'AVSF

### Alain YVERGNIAUX

#### Secrétaire général

Économiste, ancien dirigeant d'entreprise, consultant en stratégie et organisation

### Cécile BÉRUT

#### Membre

Agro-économiste et consultante

### Olivier FAUGÈRE

#### Membre

Docteur vétérinaire, spécialiste de l'élevage en régions chaudes et de santé publique vétérinaire, ancien directeur de l'École Nationale des Services Vétérinaires, ancien directeur de « France Vétérinaire International »

### Jean-Luc FRANÇOIS

#### Membre

Docteur vétérinaire, ancien directeur de la division agriculture, développement rural et biodiversité de l'AFD

## Les autres membres du Conseil d'Administration

### Moussa BALDÉ

Ingénieur en développement local, représentant salarié d'AVSF au Sénégal

### Sophie BARTHELON

Agronome

### Jean-Eudes BEURET

Professeur à l'Institut Agro Rennes-Angers et chercheur spécialiste de la gestion concertée des ressources naturelles

### Damouko BONDÉ

Représentant salarié d'AVSF au Mali

### Gilles BRUNSCHWIG

Ingénieur agronome, géographe, professeur en sciences animales à VetAgro Sup et rattaché à l'unité mixte de recherche sur les herbivores avec l'INRAE

### Marc CHAPON

Ingénieur des techniques agricoles des régions chaudes, représentant salarié d'AVSF pour le Togo et le Bénin

### Camille CLUZEAUD

Agronome, salariée du label Bee Friendly

### Michel LAFORGE

Ingénieur agronome, expert en gestion des ressources naturelles et en développement rural

### Aurélien LEPENNETIER

Ingénieur agronome, responsable du pôle partenariat et développement économique chez VetAgro Sup

### Hervé PETIT

Docteur vétérinaire et ancien responsable du pôle élevage santé animale et santé publique vétérinaire d'AVSF

### Philippe STEINMETZ

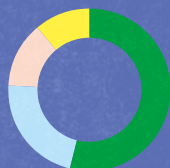
Inspecteur général de santé publique vétérinaire au Conseil général de l'alimentation, de l'agriculture et des espaces ruraux

### Hugues VERNIER

Ancien responsable « agriculture alimentation » et animation du projet stratégique et opérationnel de la Biovallée, collectivité locale du Val de Drôme

# 269 PROFESSIONNEL·LES, DONT 89% ISSU·ES DES PAYS DE COOPÉRATION

## RÉPARTITION GÉOGRAPHIQUE DES ÉQUIPES



54%  
EN AFRIQUE

22%  
EN AMÉRIQUE  
LATINE ET HAÏTI

13%  
EN ASIE

11%  
EN FRANCE  
DONT 63% DE FEMMES  
ET 37% D'HOMMES



## FRANCE 30 salarié·es

### Directeur général, Christophe CHAUVEAU

- Responsable plaidoyer, Carline MAINENTI

### Directeur général délégué, Frédéric APOLLIN

- Responsable communication, Aline ABDERAHMAN
- Responsable collecte, Nina CLOISEAU
- Responsable sécurité, Thomas JADAS

### Directrice des programmes, Myriam MACKIEWICZ-HOUNGUE

- Responsable mécénat et partenariats privés, Christelle BERJOT
- Responsable du pôle agriculture paysanne et ressources naturelles, Bertrand MATHIEU
- Responsable du pôle élevage et santé animale, Sabine PATRICOT
- Responsable du pôle filières et marchés, Romain VALLEUR

### Directrice du pôle financier et administratif, Julie CRENN

- Responsable comptable et logistique, Hainiya BOUKHATEB
- Responsable contrôle interne, Aline SAXOD

### Directrice des ressources humaines, Chloé DESGEORGE



## AFRIQUE 146 salarié·es

### Burkina Faso

- Représentant national : Moussa BARRO

### Côte d'Ivoire / Ghana

- Représentant national : Hugues TAPE
- Responsable financier : Sandra KOFFI

### Madagascar

- Coordinateur national : Guillaume PARIZET / Lova RAHARILALAO
- Responsable financière : Rovany Soa Hajalalaina RAZAFINOTRONA

### Mali

- Coordinateur national : Damouko BONDE
- Responsable financier : Mama DEMBELÉ

### Sénégal / Guinée Bissau

- Coordinateur national : Moussa BALDÉ
- Responsable financier : Aboubakrine SARR

### Togo / Bénin

- Coordinateur national : Marc CHAPON
- Responsable administratif : Ayaovi Gagno DJOGBEMAH

### Zambie

- Représentant national : Kanembwa MUKOMA
- Responsable administratif : Chimfwembe BWALYA



## AMÉRIQUE LATINE 58 salarié·es

### Bolivie

- Représentant national : Telmo ROBALINO CAMPOS
- Responsable financière : Diana Corina GUTIERREZ

### Équateur / Colombie

- Coordinateur : Sylaïn BLEUZE
- Responsable financière : Luisa Viviana PAZMIÑO JARAMILLO
- Représentant en Colombie : Gonzalo CARDONA MARTINEZ

### Guatemala

- Représentant national : Alfredo BERNABE
- Responsable financier : Jorge Mario LEONARDO

### Haïti

- Coordinateur national : Jean-Edy THEARD
- Responsable financier : Donald Andy DUVERSEAU

### Pérou

- Coordinateur national : Javier ALARCÓN CERVERA
- Responsable financière : Melania VALDIVIA MAS



## ASIE 35 salarié·es

### Cambodge

- Coordinateur national : Sophoan MIN / Savoeurn MEANG
- Responsable financière : Vuthy CHAY

### Laos

- Coordinatrice nationale : Sommay INTAVONG
- Responsable financière : Thavisouk ANOUVONG

### Mongolie

- Coordinateur national : Chris BARTELS
- Responsable financière : Sukhbaatar BOLORCHIMEG

# NOS ÉQUIPES

(Liste mise à jour en mai 2026)

AVSF a créé et participe à plusieurs collectifs et réseaux professionnels au niveau national et international, pour mieux soutenir et défendre les agricultures paysannes.

### MEMBRE FONDATEUR



### MEMBRE ACTIF



### SOUTIEN À LA CRÉATION



# NOS ALLIANCES ET RÉSEAUX

## DES ALLIANCES QUI RENFORCENT NOS IMPACTS DANS LA DURÉE

### L'Alliance AVSF-Gret



Partenaires de longue date, AVSF et le Gret ont renforcé leur coopération avec la création d'une Alliance en 2022. En 2025, elle représente plus de 1 030 professionnel·les dans 36 pays de coopération, pour un budget total de plus de 60 millions d'euros.

Mutualisation d'un service de sécurité, coopérations opérationnelles renforcées et développement de modèles de partenariats innovants : l'Alliance structure une réponse collective adaptée aux attentes des partenaires nationaux et aux besoins des communautés locales. Attachée aux principes de localisation de l'aide, elle agit en lien étroit avec les organisations de la société civile et les acteurs locaux, afin de porter des initiatives conçues au plus près des réalités des territoires.

En 2025, l'Alliance a engagé de nouveaux chantiers de mutualisation de services tout en poursuivant une réflexion prospective sur l'intégration du secteur privé dans les actions de coopération. Forte de son expérience avec des entreprises en Europe comme au Sud, l'Alliance entend affiner sa stratégie et développer ces partenariats pour les années à venir.

### Un partenariat avec Zebunet



Depuis plus de 20 ans, AVSF et l'association Zebunet partagent une conviction forte : le micro-crédit agricole, cœur d'activité de Zebunet, ne peut être efficace que s'il s'accompagne d'un appui technique et humain adapté aux réalités des familles paysannes.

Nouée en 2024, cette alliance s'est concrétisée sur le terrain en 2025 à travers un premier projet, Fiompiana, de microcrédit et d'appui à des projets économiques paysans d'embouche porcine et d'aviculture, mis en œuvre dans la région d'Analamanga, à Madagascar.



Nyambuunyadmaa Dugarsuren, éleveuse de yaks en Mongolie

# LES DONATEURS ET DONATRICES D'AVSF : UNE FORCE POUR AGIR

Les ressources collectées auprès des donateur-ices sont essentielles au bon fonctionnement de notre association et sont de plus en plus précieuses, dans un contexte économique marqué par la baisse drastique des financements publics.

# NOS RESSOURCES PRIVÉES

En 2025, AVSF a pu compter sur la générosité et la solidarité de plus de 8 300 donateur-ices, parmi lesquelles 900 nous ont accordé leur confiance pour la toute première fois. Certaines personnes choisissent de nous soutenir dans la durée en mettant en place un don mensuel par prélèvement automatique. AVSF a également la chance d'être soutenue par de grand-es donateurs et donatrices, qui ont choisi d'apporter leur contribution à des actions ciblées et urgentes. Par exemple au Pérou, auprès des producteur-ices paysan-nes indigènes de la région de Cusco, qui s'organisent pour faire revivre leur marché paysan au cœur de la ville, le plus grand du pays.

AVSF a également reçu le soutien de la Fondation pour un monde plus juste, fondée par Elisabeth Muller. Depuis peu, cette fondation familiale soutient des projets au bénéfice de populations en situation de grande pauvreté ou marginalisées. Elle a choisi d'apporter sa contribution au projet Communitar en Équateur, où des communautés Shuar, notamment les jeunes, se préparent aux risques éventuels de rupture d'un barrage minier.

Merci à l'ensemble des donateurs et donatrices pour leur fidélité, notamment celles et ceux qui s'engagent, parfois jeunes et avec peu de ressources, pour contribuer à changer l'avenir des communautés paysannes, et le nôtre.

## TÉMOIGNAGES

*Je souhaitais vous dire combien j'ai apprécié votre communication de remerciements qui nous donne des nouvelles de la situation des éleveurs mongols appuyés suite à l'hiver dramatique de 2024-2025. C'est valorisant, gratifiant même, de se dire qu'on a véritablement pu contribuer à aider, avec des personnes et des faits concrets, bien réels.*

*Merci à tous ceux et celles qui ont contribué à ce projet et à cette communication, en signe de reconnaissance de donateur, en retour à toutes vos actions remarquables et indispensables. Bravo à tous et toutes.*

**Jean-François V., Maine-et-Loire**

*Soutenir les familles paysannes est vital pour elles, et aussi pour nous. Elles sont les premières victimes du dérèglement climatique bien qu'elles n'en soient pas la cause. C'est une grande injustice.*

*Toute ma solidarité envers elles !*  
**Lydie D., Ille-et-Vilaine**



**UNE QUESTION ?**  
Nina Cloiseau, responsable collecte et service donateur-ices, est à votre écoute.

> [donateur@avsf.org](mailto:donateur@avsf.org)  
> Courrier : Service Donateur, AVSF, 45 bis avenue de la belle Gabrielle, 94736 Nogent-sur-Marne



# ENTREPRISES & ONG : DES ALLIANCES ESSENTIELLES

**Les partenariats avec les entreprises et leurs fondations sont un levier essentiel de l'action d'AVSF. Ils permettent de renforcer nos projets en mobilisant des compétences et des ressources complémentaires, et en faisant dialoguer des acteurs aux rôles distincts mais convergents. Inscrites dans le temps long, ces collaborations contribuent à des transformations durables des territoires.**

Des producteurs de cacao accompagnés par le projet Procacao, en Haïti

AVSF développe ainsi plusieurs formes de partenariats.

Pour répondre aux enjeux de RSE, nous accompagnons les entreprises dans l'évolution de leurs pratiques et co-construisons puis déployons des projets de développement socio-économique. En Mongolie par exemple, notre partenariat avec l'entreprise **Missegle** a permis d'appuyer la diversification des revenus d'éleveurs et éleveuses nomades par le soutien à la filière laitière.

Le sourcing durable, mis en oeuvre avec des entreprises comme la **Maison Valrhona** ou la Scop **ETHIQUABLE**, consolide des filières d'approvisionnement plus responsables, au bénéfice des organisations paysannes.

L'innovation sociétale permet d'initier ensemble des projets novateurs, comme la création d'une entreprise sociale au Sénégal avec **ETHIQUABLE**.

Enfin, le mécénat et le sponsoring soutiennent financièrement des actions à fort impact.

Plusieurs fondations sont également engagées à nos côtés dans la durée. Au Sénégal, la **Fondation Bel** agit en faveur de la nutrition des enfants depuis plus de cinq ans en soutenant un projet d'appui à des cantines scolaires. Au Pérou, en Colombie et prochainement en Côte d'Ivoire, les **Fondations EDF, RABOBANK** et **EGIS** cofinancent des programmes de formation à l'agroécologie pour les communautés paysannes, en particulier pour les jeunes.

Ces collaborations reposent toutes sur une exigence forte. AVSF sélectionne rigoureusement ses partenaires et les projets associés. Nous veillons à leur impact sur les territoires, en matière de revenus, d'emplois, de bien-être social dans le respect des droits des populations locales, des femmes et des jeunes, mais aussi pour le bien-être animal et la protection de l'environnement.

## VALRHONA : UN PARTENARIAT GRANDISSANT AU SERVICE DE LA FILIÈRE CACAO

**AVSF et Valrhona développent des projets conjoints de longue haleine pour la structuration de coopératives au Ghana, la régénération du cacao et le renforcement des organisations de producteur·ices au Pérou, ou l'accompagnement à la certification commerce équitable au Togo.**

Le Fonds Solidaire Valrhona renforce aussi des pratiques durables en Haïti, comme le renforcement de systèmes agroforestiers paysans et jardins créoles cacaoyers.

Un partenariat qui gagne en ampleur au fil des projets et témoigne de l'importance de coopérations durables entre ONG et entreprises pour transformer les filières agricoles et améliorer les conditions de vie des producteur·ices.




### FILIÈRE CACHEMIRE : UN PARTENARIAT ENGAGÉ

AVSF œuvre à la mise en relation d'éleveurs et éleveuses nomades mongoles avec des clients internationaux engagés pour un développement écologique, économique et socialement durable de ces filières en favorisant la structuration de coopératives solides. Le partenariat avec HTH (Holding Textile Hermès) illustre la capacité d'alliances équilibrées et de travail à long terme au sein des filières.



**UNE QUESTION ?**  
Christelle Berjot, responsable mécénat et partenariats privés, est à l'écoute de votre projet.  
[> c.berjot@avsf.org](mailto:c.berjot@avsf.org)

# PARTENAIRES FINANCIERS 2025

## Organismes de coopération bi & multilatérale

- AFD (Agence française de développement)
- AMC (Affaires Mondiales Canada)
- BID (Banque Interaméricaine de Développement)
- Commission européenne - DG INTPA (Direction générale des partenariats internationaux)
- Commission européenne - DG ECHO (Direction générale pour la protection civile et les opérations d'aide humanitaire)
- DCI Principauté de Monaco (Direction de la Coopération Internationale)
- FFEM (Fonds Français pour l'Environnement Mondial)
- FIDA (Fonds International pour le Développement Agricole des Nations-Unies)
- FIEDS (Fonds italo-équatorien de développement durable)
- MEAE (Ministère français de l'Europe et des Affaires Étrangères), Centre de Crise et de Soutien, Ambassades de France (Services de Coopération et d'Action Culturelle)
- JICA (Agence Japonaise de Coopération Internationale) via SynecO
- USAID (Agence des États-Unis pour le développement international)
- SIDA (Agence suédoise de la coopération internationale au développement)

## Organisations & organismes internationaux

- BIT (Bureau International du Travail)
- CIFOR-ICRAF (Centre de recherche forestière internationale)
- FAO (Food and Agriculture Organization)
- PAM (Programme Alimentaire Mondial)

## Organismes publics & para-publics français

- Cirad (Centre de Coopération Internationale en Recherche Agronomique pour le Développement)
- FVI - VetAgro Sup / ENSV (France Vétérinaire International / École Nationale des Services Vétérinaires)
- FranceAgriMer (Établissement national des produits de l'agriculture et de la mer)

## Collectivités territoriales françaises

- Agence de l'Eau Adour-Garonne
- Département des Hauts-de-Seine
- Métropole de Lyon - Grand Lyon
- Région Auvergne-Rhône-Alpes

- Région Normandie
- Syndicat d'Eau Potable Bresse Dombes Saône
- Ville de Lyon

## Institutions & pouvoirs publics dans les pays de coopération

- CEDEAO (Communauté Économique des États de l'Afrique de l'Ouest) - ARAA (Agence Régionale pour l'Agriculture et l'Alimentation)
- Gouvernement autonome décentralisé de la province de Pichincha - Quito/Équateur (GADPP)
- Ministère de l'Agriculture, des Ressources Naturelles et du Développement Rural d'Haïti
- Ministère de l'Agriculture et de l'Équipement Rural et de la Souveraineté alimentaire du Sénégal
- Ministère du Développement Rural - République du Mali

## Associations & fondations

- CFSI (Comité Français pour la Solidarité Internationale)
- Development and Partnership in Action (Cambodge)
- France Volontaires
- Fondation de France
- Fondation Lord Michelham of Hellingly
- Fondation Pour un monde plus juste
- WeForest

## Entreprises & fondations d'entreprises

- Belco
- Ecosia GmbH
- ETHIQUABLE
- Fondation Bel
- Fondation Carrefour
- Fondation EGIS
- Fondation Raja
- Fondation Groupe EDF
- Fondation Rabobank - Rabo Foundation
- Fondation Alstom
- M Demain, Fonds de dotation Missegle
- Fonds Solidaire Valrhona
- HTH - Holding Textile Hermès
- Terre d'Oc
- Valrhona

## Entreprises partenaires de collecte

- Prizle
- Benevity
- Goodeed
- Heoh
- 1% pour la Planète

## AVSF a réalisé en 2025 un volume d'activité de 20,6 M€, dont 18,4 M€ consacrés aux projets, ce qui représente une légère augmentation de 7 % par rapport à l'année précédente (17,2 M€).

La zone Afrique concentre toujours un peu plus de 50 % de nos actions en 2025. La zone Amérique représente 35 % de l'activité cette année tandis que la zone Asie s'établit à 11 %.

Le résultat dégagé est excédentaire et atteint 24,5 K€. Le résultat d'exploitation est déficitaire de 16 K€ et le résultat financier s'établit à 62 K€. Une charge d'impôt sur les sociétés a été constatée pour 21 K€ en 2025, portant sur des intérêts générés par des comptes à terme.

Les subventions publiques, y compris la convention de financement transversal de type « Convention de partenariat pluriannuel » dont nous bénéficions avec l'Agence française de développement (AFD), constituent toujours la majeure partie de nos financements (78 %). La collecte auprès de donateurices individuel·les est stable et atteint 1,2 M€, ce qui représente 6 % des ressources totales de l'exercice. Enfin, nous poursuivrons notre politique de construction de budgets prudents et à l'équilibre, qui, associée à un suivi budgétaire toujours plus performant, permet de dégager des excédents.



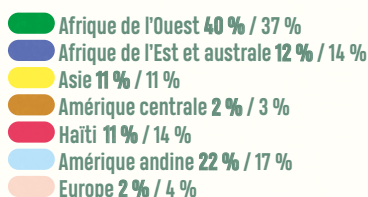
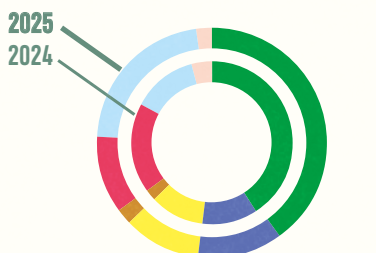
Ce résultat nous permet de porter nos fonds propres à 3 387 K€, un montant en croissance régulière depuis plusieurs années et qui représente aujourd'hui 16,4 % de notre volume d'activité. Enfin, soulignons que les bénévoles ont contribué à la mission et au fonctionnement d'AVSF à hauteur de 3 614 heures en 2025, valorisées à 180,7 K€.

**Julie Crenn,**  
Directrice administrative et financière

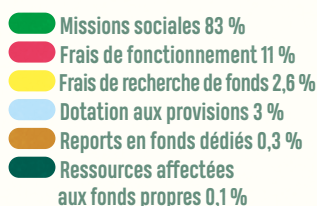
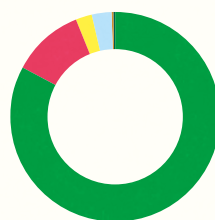
En 2025, AVSF a rétrocédé à ses partenaires 4,3 M€, ce qui représente 23 % de son volume d'activité. Ces rétrocessions permettent aux partenaires opérationnels de réaliser de façon autonome des activités dans le cadre des projets financés par nos bailleurs de fonds. AVSF a par ailleurs apporté son assistance technique sur trois projets financés par l'Agence française de développement (AFD) dont les partenaires nationaux sont chefs de file et responsables de leur mise en œuvre.

# RAPPORT FINANCIER

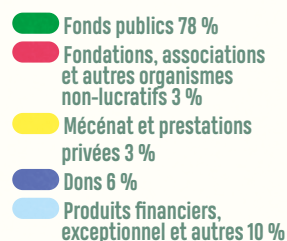
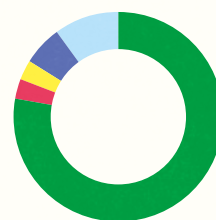
### RÉPARTITION GÉOGRAPHIQUE DES MISSIONS SOCIALES 2025 VS 2024



### EMPLOIS 2025



### RESSOURCES 2025



## BILAN ACTIF

En K€			2025	2024
	Brut	Amort.	Net	Net
<b>Actif immobilisé</b>	<b>741</b>	<b>211</b>	<b>530</b>	<b>529</b>
<b>Actif circulant</b>	<b>25 859</b>		<b>25 859</b>	<b>24 972</b>
Créances d'exploitation	25 588		25 588	24 800
Charges constatées d'avance	271		271	172
<b>Écarts de conversion actif</b>	<b>281</b>		<b>281</b>	<b>651</b>
<b>Trésorerie</b>	<b>8 003</b>		<b>8 003</b>	<b>10 331</b>
Valeurs mobilières de placement	0		0	5
Disponibilités	8 003		8 003	10 326
<b>TOTAL GÉNÉRAL</b>	<b>34 884</b>	<b>211</b>	<b>34 673</b>	<b>36 483</b>

## BILAN PASSIF

En K€	2025	2024
<b>Fonds associatifs</b>	<b>3 387</b>	<b>3 363</b>
Fonds propres	3 363	3 312
Résultat d'exercice	24	51
<b>Provisions pour risques et charges</b>	<b>828</b>	<b>1 414</b>
<b>Fonds dédiés</b>	<b>341</b>	<b>378</b>
<b>Dettes</b>	<b>29 878</b>	<b>31 051</b>
Autres dettes	2 512	2 508
Produits constatés d'avance	27 366	28 543
<b>Écart de conversion passif</b>	<b>239</b>	<b>277</b>
<b>Emprunts et dettes financières diverses</b>	<b>0</b>	<b>0</b>
<b>TOTAL GÉNÉRAL</b>	<b>34 673</b>	<b>36 483</b>

## COMMENTAIRES SUR LE BILAN

Le bilan de l'association se caractérise par des masses importantes de créances et de dettes sur les projets pluriannuels, comptabilisées selon les principes comptables en vigueur.

Des montants importants figurent à l'actif en créances d'exploitation. Celles-ci correspondent au montant des conventions signées dont le paiement n'a pas encore été reçu.

Des montants importants figurent également au passif en produits constatés d'avance. Ceux-ci correspondent aux financements pour lesquels AVSF a signé une convention mais qui n'ont pas encore été consommés par les projets.

Les fonds propres se renforcent : grâce à l'affectation du résultat 2025, ils atteignent 3 387 K€. Ceci porte le ratio de fonds propres à 16,4 % du volume d'activité réalisé en 2025.

## COMPTE DE RÉSULTAT PAR ORIGINE ET PAR DESTINATION (CROD) 31/12/2025 EN K€

produits par origine	31/12/2025			
	Total En K€	%	Dont générosité du public	%
<b>1/ PRODUITS LIÉS À LA GÉNÉROSITÉ DU PUBLIC</b>	<b>1936</b>	<b>9 %</b>	<b>1936</b>	<b>94 %</b>
1.1 Cotisations sans contrepartie	11		11	
1.2 Dons, legs et mécénat	1 925		1 925	
<i>Dons manuels</i>	1 227		1 227	
<i>Legs, donations et assurances-vie</i>	7		7	
<i>Mécénat</i>	690		690	
1.3 Autres produits liés à la générosité du public				
<b>2/ PRODUITS NON LIÉS À LA GÉNÉROSITÉ DU PUBLIC</b>	<b>1 791</b>	<b>9 %</b>		
2.1 Cotisations avec contrepartie	-			
2.2 Parrainage des entreprises	-			
2.3 Contributions financières sans contrepartie	509			
2.4 Autres produits non liés à la générosité du public	1 282			
<b>3/ SUBVENTIONS ET AUTRES CONCOURS PUBLICS</b>	<b>15 539</b>	<b>75 %</b>		
<b>4/ REPRISES SUR PROVISIONS ET DÉPRÉCIATIONS</b>	<b>1 211</b>	<b>6 %</b>		
<b>5/ UTILISATIONS DES FONDS DÉDIÉS ANTÉRIEURS</b>	<b>129</b>	<b>1 %</b>	<b>127</b>	<b>6 %</b>
<b>TOTAL</b>	<b>20 606</b>		<b>2 063</b>	

charges par destination				
<b>1/ MISSIONS SOCIALES</b>	17 017	<b>83 %</b>	1 554	<b>75 %</b>
<b>2/ FRAIS DE RECHERCHE DE FONDS</b>	529	<b>2,6 %</b>	406	<b>20 %</b>
<b>3/ FRAIS DE FONCTIONNEMENT</b>	2 289	<b>11 %</b>	11	<b>1 %</b>
<b>4/ DOTATIONS AUX PROVISIONS ET DÉPRÉCIATIONS</b>	635	<b>3 %</b>	-	
<b>5/ IMPÔTS SUR LES BÉNÉFICES</b>	21	<b>0,1 %</b>		
<b>6/ REPORTS EN FONDS DÉDIÉS DE L'EXERCICE</b>	91	<b>0,3 %</b>	91	<b>4 %</b>
<b>TOTAL</b>	<b>20 581</b>		<b>2 063</b>	
<b>EXCÉDENT OU DÉFICIT</b>	<b>25</b>			

### COMMENTAIRES SUR LE CROD

Le CROD a été établi selon le règlement comptable ANC-2018-06. La colonne de droite ventile les ressources issues de l'appel à la générosité publique et leur contribution au fonctionnement de l'association. Ces informations sont conformes à celles présentées dans le Compte d'Emploi des Ressources [CER]\*.

Les dépenses consacrées aux projets de développement représentent 83 % des emplois, en France et à l'étranger. 52 % des dépenses de ces missions sociales ont été à destination de projets menés en Afrique et 2 % aux activités menées en France. La grande majorité des ressources collectées auprès du public a été affectée aux missions sociales et à la recherche de fonds. Seules les cotisations des membres de l'association ont servi à financer le fonctionnement de la vie associative. Les frais de recherche de fonds représentent 2,6 % des ressources. Les autres produits non liés à la générosité du public comprennent essentiellement le produit de prestations de services réalisées par nos équipes pour couvrir nos coûts de coordination et bureaux de représentation dans les pays, et les contributions financières d'associations et de fondations.

\* Les versions officielles détaillées du CROD et du CER sont présentées dans le rapport de nos commissaires aux comptes du cabinet Bakertilly. Ce rapport est également déposé sur le site du Journal Officiel après validation des comptes par l'Assemblée Générale, et disponible sur notre site internet [www.avsf.org](http://www.avsf.org)

**SIÈGE**

14, AVENUE BERTHELOT (BÂTIMENT F BIS)  
 69007 LYON - FRANCE

**ANTENNE**

45 BIS, AVENUE DE LA BELLE GABRIELLE  
 94736 NOGENT-SUR-MARNE - FRANCE

**AVSF.ORG**



AVSF EST LABELLIÉE



AVSF BÉNÉFICIE DU SOUTIEN DE

